

# Novell ConsoleOne<sup>a</sup>

1.3

[www.novell.com](http://www.novell.com)

РУКОВОДСТВО ПОЛЬЗОВАТЕЛЯ



Novell<sup>®</sup>

## Юридическая информация

Novell, Inc. не дает никаких гарантий или обещаний относительно содержания или возможностей использования данной документации, особо оговаривая отказ от любых явных или подразумеваемых гарантий назначения или пригодности для любой конкретной цели. Кроме того, Novell, Inc. оставляет за собой право в любое время вносить какие угодно изменения в данную публикацию и изменять ее содержимое, не беря на себя обязательств уведомления о таковых каких-либо юридических и физических лиц.

Кроме того, Novell, Inc. не дает никаких гарантий и обещаний относительно любого программного обеспечения, особо оговаривая данным заявлением отказ от любых явных или подразумеваемых гарантий товарности или пригодности для какой-либо конкретной цели. Кроме того, Novell, Inc. оставляет за собой право в любое время изменять программные продукты Novell частично или целиком, не беря на себя обязательств уведомления об этих изменениях каких-либо юридических и физических лиц.

Для экспорта данного продукта за пределы США или Канады требуется предварительное разрешение Министерства торговли США.

Авторские права (с) 1998-2001 Novell, Inc. Все права защищены. Никакая часть настоящего документа не может быть воспроизведена, фотокопирована, сохранена в какой-либо системе хранения данных или передана электронными средствами без явного письменного разрешения издателя.

Поданы заявки на патенты в США и других странах.

Novell, Inc.  
1800 South Novell Place  
Provo, UT 84606  
U.S.A.

[www.novell.com](http://www.novell.com)

Руководство пользователя ConsoleOne 1.3  
Июль 2001

**Электронная документация:** Для доступа к электронной документации по данному и другим продуктам Novell и для получения обновлений обратитесь на Web-сервер [www.novell.com/documentation](http://www.novell.com/documentation).

## **Торговые марки Novell**

ConsoleOne является торговой маркой Novell, Inc.

NDS является зарегистрированной торговой маркой Novell, Inc. в США и других странах.

NDS Manager является торговой маркой Novell, Inc.

NetWare является зарегистрированной торговой маркой Novell, Inc. в США и других странах.

Novell является зарегистрированной торговой маркой Novell, Inc. в США и других странах.

ZENworks является торговой маркой Novell, Inc.

## **Торговые марки независимых производителей**

Все торговые марки независимых производителей являются собственностью их владельцев.



# Содержание

<b>Информация о данном руководстве</b>	<b>11</b>
Соглашения, принятые в этой документации . . . . .	12
<b>1 Приступая к работе</b>	<b>13</b>
Новые особенности данной версии . . . . .	14
Преимущества использования утилиты ConsoleOne . . . . .	15
Усовершенствования специальных возможностей . . . . .	18
Подключаемые модули других продуктов . . . . .	19
Инсталляция и запуск ConsoleOne. . . . .	19
Windows . . . . .	20
NetWare . . . . .	23
Linux . . . . .	25
Solaris . . . . .	27
Tru64 UNIX . . . . .	29
<b>2 Основы администрирования</b>	<b>33</b>
Просмотр и поиск объектов . . . . .	34
Регистрация в дереве eDirectory . . . . .	35
Разрегистрация в дереве eDirectory . . . . .	35
Доступ к контексту eDirectory, используя интеграцию с DNS . . . . .	35
Переход к объекту в правой панели . . . . .	36
Фильтрация ненужных объектов в окне просмотра . . . . .	36
Поиск объекта по характерному имени . . . . .	36
Поиск объекта по имени и типу. . . . .	37
Поиск объектов по значениям свойств. . . . .	37
Создание объектов и действия с ними . . . . .	38
Создание объекта . . . . .	38
Изменение свойств объекта . . . . .	39
Изменение нескольких объектов одновременно . . . . .	40
Переименование объекта. . . . .	40
Перенос объектов . . . . .	41
Удаление объектов . . . . .	41
Редактирование свойств объектов . . . . .	42
Общие характеристики . . . . .	42
Уникальные характеристики для одновременного редактирования нескольких объектов . . . . .	43
Настройка страниц свойств. . . . .	44
Организация объектов в контейнерах . . . . .	44
Создание объекта "Организация" . . . . .	45
Создание объекта "Подразделение". . . . .	45

Создание объекта "Местонахождение" . . . . .	46
Создание объекта "Страна" . . . . .	46
Создание псевдонима для объекта . . . . .	47
Настройка окон просмотра . . . . .	47
Установка объекта "Вершина" в левой панели . . . . .	48
Отображение или скрытие заголовка окна просмотра правой панели . . . . .	48
Настройка ширины столбца в правой панели . . . . .	49
<b>3 Управление учетными записями пользователей . . . . .</b>	<b>51</b>
Создание учетных записей пользователей . . . . .	51
Создание объекта "Пользователь" . . . . .	52
Создание шаблона пользователя . . . . .	52
Настройка дополнительных свойств учетной записи . . . . .	53
Настройка сетевой среды пользователя . . . . .	53
Настройка защиты регистрации для пользователя . . . . .	54
Установка системы учета использования сервера NetWare пользователем . . . . .	55
Настройка процедур регистрации . . . . .	55
Создание процедуры регистрации . . . . .	56
Назначение объекта "Профиль" пользователю . . . . .	57
Ограничения времени регистрации для удаленных пользователей . . . . .	57
<b>4 Администрирование прав . . . . .</b>	<b>59</b>
Явное назначение прав . . . . .	60
Управление доступом к файловой системе NetWare (через ресурс) . . . . .	60
Управление доступом к файловой системе NetWare (через опекуна) . . . . .	61
Управление доступом к Novell eDirectory (через ресурс) . . . . .	62
Управление доступом к Novell eDirectory (через опекуна) . . . . .	63
Эквивалентность по правам . . . . .	64
Предоставление эквивалентности по правам через членство . . . . .	64
Явное предоставление эквивалентности по правам . . . . .	65
Установка администратора над отдельными правами объекта eDirectory . . . . .	66
Блокирование наследования . . . . .	66
Блокирование наследуемых прав на файл или папку на томе NetWare . . . . .	67
Блокирование наследуемых прав на объект или свойство eDirectory . . . . .	67
Просмотр действующих прав . . . . .	68
Просмотр действующих прав на файл или папку на томе NetWare . . . . .	68
Просмотр действующих прав на объект или свойство eDirectory . . . . .	69
О правах NetWare . . . . .	69
Описание прав . . . . .	69
Источники прав . . . . .	70
Вычисление действующих прав в NetWare . . . . .	71
<b>5 Конфигурирование сервиса административных функций . . . . .</b>	<b>73</b>
Настройка сервиса административных функций . . . . .	73
Инсталляция расширений Схемы для RBS в дереве eDirectory . . . . .	74
<b>6 Руководство пользователя ConsoleOne 1.3</b>	

Определение функций RBS . . . . .	74
Создание объекта "Функция RBS" . . . . .	75
Определение задач, выполняемых функциями RBS . . . . .	75
Назначение членства и области функции RBS . . . . .	75
Создание объектов RBS для заказных приложений . . . . .	77
Создание объекта "Модуль RBS" . . . . .	78
Создание объекта "Задача RBS" . . . . .	79
Создание объекта, представляющего область, отличного от eDirectory типа . . . . .	80
<b>6 Расширение Схемы Novell eDirectory . . . . .</b>	<b>83</b>
Определение заказных классов и свойств объектов . . . . .	84
Определение заказного свойства . . . . .	85
Добавление необязательных свойств к классу . . . . .	85
Определение заказного класса объектов . . . . .	85
Определение и использование дополнительных классов . . . . .	86
Определение дополнительного класса . . . . .	86
Расширение объекта за счет включения свойств дополнительного класса . . . . .	87
Одновременное расширение нескольких объектов за счет включения свойств дополнительного класса . . . . .	88
Изменение дополнительных свойств объекта . . . . .	90
Удаление дополнительных свойств объекта . . . . .	91
Удаление дополнительных свойств одновременно у нескольких объектов . . . . .	91
Удаление неиспользуемых классов и свойств . . . . .	92
Удаление свойства из Схемы . . . . .	92
Удаление класса из Схемы . . . . .	93
<b>7 Разбиение Каталога на разделы и тиражирование реплик Novell eDirectory . . . . .</b>	<b>95</b>
Управление разделами . . . . .	96
Просмотр информации о разделе . . . . .	97
Деление раздела (создание дочернего раздела) . . . . .	97
Объединение дочернего раздела с родительским . . . . .	98
Перенос раздела . . . . .	98
Проверка целостности раздела . . . . .	99
Управление тиражированием . . . . .	103
Просмотр информации о тиражировании . . . . .	103
Добавление реплики . . . . .	104
Удаление реплики . . . . .	105
Изменение реплики . . . . .	105
Тиражирование только выбранных данных . . . . .	106
О состоянии реплик . . . . .	106
<b>8 Управление ресурсами сервера NetWare . . . . .</b>	<b>109</b>
Просмотр и изменение информации о файловой системе и сервере . . . . .	110
Запуск портала управления NetWare с помощью объекта "Сервер" . . . . .	111
Просмотр или изменение информации о сервере NetWare . . . . .	111

Просмотр или изменение информации о томе . . . . .	112
Просмотр информации о содержимом тома или папки . . . . .	112
Просмотр или изменение информации о файле или папке . . . . .	113
Одновременное изменение информации о нескольких файлах, папках или томах . . . . .	113
Управление файлами и папками на томах NetWare . . . . .	114
Копирование или перемещение файлов и папок . . . . .	114
Создание файла или папки . . . . .	115
Переименование файла или папки . . . . .	115
Удаление файлов и папок . . . . .	115
Восстановление и очистка удаленных файлов на томах NetWare . . . . .	115
Восстановление удаленных файлов и папок . . . . .	116
Очистка удаленных файлов и папок. . . . .	116
Управление распределением дискового пространства . . . . .	117
Ограничения пространства тома для пользователя . . . . .	117
Ограничение размера папки . . . . .	117
Отмена ограничений пространства на томе для пользователя . . . . .	118
Удаление ограничения размера папки . . . . .	118
Создание объектов eDirectory для облегчения управления файлами . . . . .	118
Создание объекта "Сервер NetWare" . . . . .	119
Создание объекта "Том" . . . . .	119
Создание объекта "Назначение каталога" . . . . .	120

## **9   Формирование отчетов 121**

Имеющиеся отчеты . . . . .	122
Отчеты по основным объектам eDirectory . . . . .	123
Отчеты по защите в отношении пользователей eDirectory . . . . .	123
Отчеты по группам и пользователям eDirectory . . . . .	125
Установка формирования отчетов . . . . .	126
Инсталляция сервиса формирования отчетов для расширения Схемы . . . . .	127
Инсталляция справочников отчетов, определенных Novell . . . . .	127
Инсталляция драйвера ODBC для eDirectory на компьютере Windows . . . . .	128
Конфигурация источника данных, используемого справочником отчетов . . . . .	128
Формирование, печать и сохранение отчетов . . . . .	129
Указание части дерева eDirectory (контекста) для формирования отчета . . . . .	129
Формирование и просмотр отчета . . . . .	130
Печать отчета . . . . .	130
Сохранение отчета . . . . .	130
Экспорт отчета . . . . .	131
Просмотр сохраненного ранее отчета. . . . .	131
Настройка критерия выбора данных (запроса) для формирования отчета. . . . .	131
Создание заказных отчетов . . . . .	132
Добавление JReport Designer к инсталлированной утилите ConsoleOne . . . . .	133
Создание справочника заказных отчетов . . . . .	133
Создание или изменение форм отчетов . . . . .	134



<b>10 Устранение проблем</b>	<b>135</b>
ConsoleOne работает со сбоями или не запускается . . . . .	136
Низкая производительность . . . . .	137
Необходима полная локальная инсталляция . . . . .	137
Невозможно найти дерево eDirectory, в котором необходимо зарегистрироваться . . . . .	138
Только что созданный пользователь не может зарегистрироваться . . . . .	138
Невозможно создать объект "Том" или "Назначение каталога" . . . . .	138
Невозможно прекратить операцию с разделом . . . . .	139
Проблемы формирования отчетов . . . . .	139
Недоступное поле или параметр . . . . .	139
Известные проблемы и ограничения . . . . .	140



# Информация о данном руководстве

Данное руководство содержит описание утилиты ConsoleOne™, процесса ее инсталляции, использования, а также описание процесса обнаружения и устранения проблем.

**СОВЕТ:** В данном руководстве описываются только основные функциональные возможности ConsoleOne, которыми Вы можете воспользоваться, если выгрузите утилиту с [сервера бесплатного программного обеспечения Novell®](http://www.novell.com/download) (<http://www.novell.com/download>). Для получения информации о функциональных возможностях ConsoleOne, добавляемых посредством использования других продуктов, обратитесь к документации по соответствующим продуктам.

Данное руководство включает в себя следующие разделы:

- ◆ Глава 1 "Приступая к работе" на стр. 13
- ◆ Глава 2 "Основы администрирования" на стр. 33
- ◆ Глава 3 "Управление учетными записями пользователей" на стр. 51
- ◆ Глава 4 "Администрирование прав" на стр. 59
- ◆ Глава 5 "Конфигурирование сервиса административных функций" на стр. 73
- ◆ Глава 6 "Расширение Схемы Novell eDirectory" на стр. 83
- ◆ Глава 7 "Разбиение Каталога на разделы и тиражирование реплик Novell eDirectory" на стр. 95
- ◆ Глава 8 "Управление ресурсами сервера NetWare" на стр. 109
- ◆ Глава 9 "Формирование отчетов" на стр. 121
- ◆ Глава 10 "Устранение проблем" на стр. 135

## Соглашения, принятые в этой документации

В данной документации символ "больше" (>) используется для разделения отдельных действий при описании действий и элементов в путях перекрестных ссылок.

Кроме того, символом торговой марки (<sup>®</sup>, <sup>™</sup> и т.д.) отмечается торговая марка Novell. Звездочка (\*) указывает на торговую марку независимого производителя.

# 1

## Приступая к работе

Утилита ConsoleOne™ представляет собой инструментальное средство для управления сетью и ее ресурсами, основанное на технологиях Java\*. По умолчанию она позволяет осуществлять управление следующими элементами:

- ♦ Объектами, Схемой, разделами и репликами Novell® eDirectory™.
- ♦ Ресурсами сервера NetWare®.

При инсталляции других продуктов Novell к ConsoleOne автоматически подключаются модули дополнительных функций. Например, если Вы инсталлируете Novell eDirectory, к ConsoleOne автоматически добавляется функция конфигурирования интерфейса LDAP для eDirectory.

В данной главе содержится описание новых особенностей данной версии ConsoleOne, преимуществ ее использования по сравнению с существующими средствами, типа NetWare Administrator, а также приводится описание процесса инсталляции и запуска ConsoleOne.

### **В данной главе содержатся следующие разделы:**

- ♦ "Новые особенности данной версии" на стр. 14
- ♦ "Преимущества использования утилиты ConsoleOne" на стр. 15
- ♦ "Усовершенствования специальных возможностей" на стр. 18
- ♦ "Подключаемые модули других продуктов" на стр. 19
- ♦ "Инсталляция и запуск ConsoleOne" на стр. 19

## Новые особенности данной версии

Данная версия включает в себя некоторые новые возможности, отличающие ее от ConsoleOne 1.2d. Эти новые возможности описываются в следующих разделах данного руководства:

- ♦ "Усовершенствования специальных возможностей" на стр. 18
- ♦ "Проверка целостности раздела" на стр. 99

Кроме того, в данной версии ConsoleOne были усовершенствованы следующие функции:

Функция	Усовершенствование
"Просмотр и поиск объектов" на стр. 34	Если дерево работает под управлением NDS eDirectory 8.5 или выше и сконфигурировано для работы с интеграцией DNS, Вы сможете получить доступ к контекстам в этом дереве вне зависимости от того, зарегистрировались Вы в нем или нет. Эта особенность позволяет выполнять назначения прав и членства по всем деревьям.
"Создание учетных записей пользователей" на стр. 51	Теперь Вы можете выполнять назначения прав и устанавливать ограничения пространства на томах для новых пользователей с помощью шаблонов.
"Определение и использование дополнительных классов" на стр. 86	Теперь Вы можете расширить отдельные объекты eDirectory за счет свойств, определяемых в дополнительных классах. Ранее это могли делать только приложения.
"Просмотр и изменение информации о файловой системе и сервере" на стр. 110	Теперь Вы можете изменять свойства нескольких файлов, папок или томов одновременно. Вы можете также запускать портал управления NetWare, используя объект "Сервер".
"Редактирование свойств объектов" на стр. 42	Теперь Вы можете настроить по своему усмотрению страницы свойств для каждого типа объекта путем переупорядочивания, скрытия или отображения определенных страниц. Ваши настройки сохраняются в последующих сеансах ConsoleOne.

Функция	Усовершенствование
"Инсталляция и запуск ConsoleOne" на стр. 19	Теперь Вы можете осуществлять инсталляцию и запуск ConsoleOne не только на компьютерах с операционными системами Windows и NetWare, но и на платформах Linux*, Solaris* и Tru64*.

## Преимущества использования утилиты ConsoleOne

Компания Novell рассматривает утилиту ConsoleOne в качестве единого средства управления и интенсивно работает над расширением ее функциональных возможностей и улучшением производительности, чтобы Вам не нужно было использовать устаревшие средства типа NetWare Administrator. Ниже приводятся некоторые преимущества ConsoleOne по сравнению с другими существующими средствами. Некоторые ограничения, все еще присущие ConsoleOne, описываются после преимуществ.

Преимущество	Пояснение
Использование на компьютере с операционной системой Windows* или сервере NetWare	Поскольку утилита ConsoleOne создана на основе технологий Java, она может быть запущена в операционных системах Windows, NetWare, Linux*, Solaris* и Tru64 UNIX*. Существующие программы NetWare Administrator, NDS Manager™ и менеджер Схемы функционируют только под управлением Windows.
Управление новейшими продуктами Novell	ConsoleOne позволяет Вам осуществлять управление новейшими и усовершенствованными продуктами компании Novell, тогда как для NetWare Administrator и других существующих средств соответствующие обновления уже не выпускаются. Например, осуществлять администрирование DirXML, механизма единого опознавания или сервера сертификатов возможно только с помощью ConsoleOne.
Просмотр очень больших деревьев eDirectory	Если Ваше дерево управляется NDS 8 и содержит тысячи объектов, ConsoleOne осуществляет его просмотр более быстро и последовательно. Утилита NetWare Administrator гораздо медленнее открывает большие контейнеры и ограничена доступным объемом ОЗУ.

Преимущество	Пояснение
Доступ к ресурсам eDirectory с помощью интеграции с DNS	Если дерево работает под управлением NDS eDirectory 8.5 или выше и сконфигурировано для работы с интеграцией DNS, ConsoleOne позволит получить доступ к контекстам в этом дереве вне зависимости от того, зарегистрировались Вы в нем или нет. Это позволит Вам просматривать несколько деревьев eDirectory как единую систему, что очень удобно при назначении прав и членства. Ни одна из существующих утилит не обладает такой возможностью. См. раздел "Просмотр и поиск объектов" на стр. 34.
Создание отфильтрованных реплик eDirectory	Если дерево работает под управлением NDS eDirectory 8.5 или выше, ConsoleOne позволяет создавать отфильтрованные реплики, которые содержат только объекты и свойства, необходимые для синхронизации с такими отдельными приложениями, как, например, с PeopleSoft*. Ни одна из существующих утилит не имеет такой возможности. См. раздел "Управление тиражированием" на стр. 103.
Создание отчетов eDirectory	ConsoleOne позволяет формировать отчеты по объектам, пользователям, группам и защите eDirectory. Ни одна из существующих утилит не имеет таких возможностей. См. раздел "Формирование отчетов" на стр. 121.
Создание всех типов объектов eDirectory	ConsoleOne позволяет создавать любой тип объекта, который определен в Схеме дерева eDirectory, включая добавленные Вами заказные типы. NetWare Administrator может создавать только типы объектов, для которых имеются подключаемые модули. См. раздел "Создание объектов и действия с ними" на стр. 38.
Изменение всех типов объектов по одному или сразу нескольких	ConsoleOne позволяет выполнять общее редактирование любого свойства объекта, которое определено в Схеме дерева eDirectory, включая добавленные Вами заказные свойства. Ни одна из существующих утилит не имеет такой возможности. ConsoleOne также позволяет с помощью одной операции изменить несколько объектов любого класса, включая файлы и папки на томах NetWare. В NetWare Administrator это возможно только для объектов "Пользователь". См. раздел "Создание объектов и действия с ними" на стр. 38.
Определение и использование дополнительных классов	ConsoleOne позволяет Вам определять дополнительные классы и расширять любой объект eDirectory за счет свойств, определенных в этих классах. Ни одна из существующих утилит не имеет такой возможности. См. раздел "Определение и использование дополнительных классов" на стр. 86.



Преимущество	Пояснение
Назначение идентификаторов ASN.1 для классов и атрибутов	ConsoleOne позволяет Вам назначать идентификаторы ASN.1 для классов и атрибутов объектов в Схеме дерева eDirectory. Ни одна из существующих утилит не имеет такой возможности. См. раздел "Определение заказных классов и свойств объектов" на стр. 84.
Настройка администрирования на основе распределения функций	ConsoleOne позволяет создавать в eDirectory функции, с помощью которых Вы можете распределять административные полномочия и обязанности. Функция (Role) представляет собой список специфических прикладных обязанностей, которые может выполнять некое лицо. Чтобы добавить в этот список прикладную функцию, ее необходимо сначала определить как объект "Задача" в дереве eDirectory. Для получения дополнительной информации см. "Конфигурирование сервиса административных функций" на стр. 73.

На момент публикации данного руководства утилита ConsoleOne все еще имеет также некоторые ограничения по сравнению с существующими средствами. Большая часть этих ограничений будет ликвидирована в последующих версиях.

Ограничение	Пояснение
Невозможно управление сервисами печати	В настоящее время для управления сервисами сетевой печати следует использовать NetWare Administrator.
Невозможно удаленное выполнение исправления eDirectory или проверки целостности раздела	В настоящее время следует использовать утилиту NDS Manager для удаленного выполнения следующих действий: исправления eDirectory на отдельных серверах, проверки целостности раздела или прекращения операции с разделом, начатой другим администратором.
Невозможно формирование отчетов Схемы eDirectory	В настоящее время следует использовать менеджер Схемы для формирования отчетов по Схеме Вашего дерева eDirectory, если только Вы не разработаете для этого свои собственные формы отчетов в ConsoleOne. См. раздел "Создание заказных отчетов" на стр. 132.
Невозможно создавать или выполнять процедуры настройки новых пользователей	ConsoleOne позволяет Вам использовать все свойства шаблонов пользователей, за исключением процедур настройки. Кроме того, ConsoleOne не может выполнить процедуру настройки при создании учетной записи нового пользователя с помощью шаблона. Для выполнения этих задач необходимо использовать утилиту NetWare Administrator.

Ограничение	Пояснение
Невозможно управление некоторыми более старыми продуктами Novell	Некоторые более старые продукты компании Novell (например, NetWare for SAA*) пока еще не содержат подключаемых модулей для ConsoleOne. В настоящее время для управления этими продуктами можно использовать NetWare Administrator.
Возможна низкая производительность на более старом оборудовании	Поскольку утилита ConsoleOne создана на основе технологий Java, ее выполнение может быть замедленным на старом оборудовании. Если конфигурация Вашего аппаратного обеспечения соответствует рекомендациям, приведенным в "Инсталляция и запуск ConsoleOne" на стр. 19, производительность должна быть на высоком уровне. Наилучшим способом повышения производительности является увеличение ОЗУ.
Небольшие проблемы интерфейса пользователя	ConsoleOne пока еще имеет некоторые небольшие проблемы в интерфейсе пользователя. Для получения дополнительной информации см. "Известные проблемы и ограничения" на стр. 140.

## Усовершенствования специальных возможностей

Усовершенствования программного обеспечения и документации ConsoleOne 1.3 позволяет людям с ограничениями физиологического характера более легко освоить данный программный продукт.

Если Вы незнакомы с клавишами управления или горячими клавишами, используемыми в программном обеспечении Java, Вы можете найти их описание на Web-сервере [Swing Component Keystroke Assignments \(http://java.sun.com/j2se/1.3/docs/api/javax/swing/doc-files/Key-Index.html\)](http://java.sun.com/j2se/1.3/docs/api/javax/swing/doc-files/Key-Index.html).

Для перемещения по интерактивной справочной системе JavaHelp Вы можете использовать кнопки вкладок, чтобы перейти к значкам управления. JavaHelp теряет фокус при активизации текстового окна, хотя с помощью стрелок вверх и вниз можно прокрутить текст справки. Вы также можете использовать следующие сочетания клавиш в JavaHelp:

- ◆ Ctrl+T = следующая ссылка
- ◆ Ctrl+Shift+T = предыдущая ссылка
- ◆ Ctrl+Space = активирование выбранной ссылки

В данный момент JavaHelp 1.1 не поддерживается программным обеспечением чтения экранов JAWS. Для доступа к JavaHelp с помощью

средства чтения экранов используйте программу IBM Self-Voicing Kit, которая доступна на Web-сервере [AlphaWorks](http://www.alphaworks.ibm.com/formula/selfvoicingkit) (<http://www.alphaworks.ibm.com/formula/selfvoicingkit>).

## Подключаемые модули других продуктов

Если Вы установили или будете устанавливать продукт, содержащий подключаемые модули для ConsoleOne, и хотите дополнить этими подключаемыми модулями данную версию ConsoleOne, убедитесь, что они устанавливаются в то же место, в котором установлена утилита ConsoleOne. Следует принять во внимание следующие моменты:

- ◆ С данной версией утилиты совместимы подключаемые модули для ConsoleOne 1.2, но не для ConsoleOne 1.1.

Если продукт содержит подключаемые модули только для ConsoleOne 1.1, Вам, вероятно, следует установить данную версию ConsoleOne в каталогах, отличных от ConsoleOne 1.1. По умолчанию ConsoleOne 1.1 устанавливается на сервер NetWare в каталог SYS:\PUBLIC\MGMT\CONSOLE1.

- ◆ Продукты Novell обычно устанавливают подключаемые модули ConsoleOne на том же SYS сервера NetWare. Например, NDS 8 устанавливает подключаемый модуль LDAP в каталог SYS:\PUBLIC\MGMT\CONSOLEONE\1.2.
- ◆ Если Вы установите данную версию ConsoleOne на том же SYS сервера NetWare, она перезапишет ConsoleOne 1.2x и отключит ConsoleOne 1.1. Однако существующие подключаемые модули ConsoleOne 1.2 сохранятся.
- ◆ Если Вы установите данную версию ConsoleOne локально на жесткий диск рабочей станции, другие продукты, например, eDirectory, скорее всего не смогут найти правильное место для добавления подключаемых модулей в каталог установки. В этом случае Вам придется вручную перенести подключаемые модули других продуктов в каталог новой установки.

## Установка и запуск ConsoleOne

ConsoleOne обычно устанавливается как часть более крупного продукта, такого, например, как Novell eDirectory или NetWare. Если данная версия

ConsoleOne не была инсталлирована в составе более крупного продукта, воспользуйтесь приведенной ниже процедурой для инсталляции ее на Вашу платформу.

**Данный раздел содержит следующие подразделы:**

- ◆ "Windows" на стр. 20
- ◆ "NetWare" на стр. 23
- ◆ "Linux" на стр. 25
- ◆ "Solaris" на стр. 27
- ◆ "Tru64 UNIX" на стр. 29

## Windows

Вы можете инсталлировать и работать с ConsoleOne локально на рабочей станции или на сервере Windows или инсталлировать ее удаленно на сервер, работающий под управлением NetWare или Windows, и запускать ее удаленно, используя назначенный или совместно используемый диск на этом сервере. При инсталляции на рабочую станцию другие продукты Novell, например, Novell eDirectory, могут не выполнить добавление необходимых подключаемых модулей. По этой причине рекомендуется инсталляция на сервере.

### Требования к системе для Windows

Операционная система	Необходима одна из следующих или более поздних версий: <ul style="list-style-type: none"><li>◆ Windows 95/98 с Novell Client™ 3.2</li><li>◆ Windows NT*/2000 с Novell Client версии 4.7</li></ul> <p><b>СОВЕТ:</b> Вы можете получить ПО клиента Novell на <a href="http://www.novell.com/download">сервере бесплатного программного обеспечения Novell (http://www.novell.com/download)</a>.</p>
ОЗУ	Рекомендуется: 128 Мб Минимум: 64 Мб <p><b>СОВЕТ:</b> Для генерации отчетов в утилите ConsoleOne необходимо 128 Мб.</p>
Процессор	Рекомендуется: Процессор 200 МГц или более быстродействующий

---

Дисковое пространство

38 Мб (требуется только для локальной инсталляции)

---

Разрешение экрана

Минимум: 800 x 600 с 256 цветами

---

## Инсталляция ConsoleOne на платформе Windows

Данная процедура используется для инсталляции ConsoleOne локально на сервер или рабочую станцию Windows. Для инсталляции ConsoleOne удаленно на сервер NetWare см. "NetWare" на стр. 23.

1. Если предыдущая версия ConsoleOne работает на компьютере с операционной системой Windows, закройте ее.
2. Вставьте компакт-диск, содержащий ConsoleOne, или перейдите на [сервер бесплатного программного обеспечения Novell \(http://www.novell.com/download\)](http://www.novell.com/download).
3. Найдите на компакт-диске или на Web-сервере пакеты ConsoleOne > выберите пакет для Windows/NetWare.

**СОВЕТ:** При использовании компакт-диска запустите программу инсталляции и Вы увидите опцию инсталляции ConsoleOne. Выберите эту опцию и перейдите к действ. 6.

4. При использовании Web-сервера выгрузите и разархивируйте файлы ConsoleOne во временной области хранения данных. Если Вы используете компакт-диск, пропустите это действие.
5. Запустите исполняемый файл инсталляции (SETUP.EXE или CONSOLEONE.EXE).
6. Следуйте выводимым на экран инструкциям для выполнения инсталляции.

**СОВЕТ:** Если инсталляция выполняется на сервере Windows и Вы будете запускать ConsoleOne удаленно, используя совместно используемый диск, не забудьте сделать папку, куда инсталлируется ConsoleOne, доступной для совместного использования. Для некоторых продуктов Novell требуется, чтобы папка была доступна для совместного использования уже перед началом инсталляции.

## Запуск ConsoleOne на платформе Windows

Если ConsoleOne инсталлирована локально на компьютере Windows, просто дважды щелкните значок ConsoleOne на рабочем столе.

Если ConsoleOne установлена удаленно на сервере NetWare или Windows и Вы не видите значка для инсталляции, выполните следующие действия:

1. В проводнике Windows найдите назначенный или совместно используемый диск, который представляет том, где установлена ConsoleOne > найдите папку, куда была установлена утилита ConsoleOne.

По умолчанию предлагается следующее:

Windows	C:\NOVELL\CONSOLEONE\1.2
NetWare	SYS:PUBLIC\MGMT\CONSOLEONE\1.2

**ЗАМЕЧАНИЕ:** Поиск ConsoleOne необходимо выполнять не в пути UNC, а на диске, который назначен на букву.

2. В подпапке BIN дважды щелкните CONSOLEONE.EXE.
3. (Необязательно) Для дальнейшего использования создайте на рабочем столе ярлык удаленного файла CONSOLEONE.EXE.

Для получения справочной информации о выполнении основных задач в ConsoleOne см. "Основы администрирования" на стр. 33. В случае возникновения проблем с запуском или использованием ConsoleOne см. "Устранение проблем" на стр. 135.

## Конфигурирование специальных возможностей ConsoleOne

Чтобы сделать ConsoleOne доступной для технологий специальных возможностей Windows, Вы должны установить Java Access Bridge. Java Access Bridge - это технология, используемая для предоставления Java Accessibility API в Windows DLL таким образом, чтобы технологии специальных возможностей Windows смогли получать доступ к приложениям и апплетам, работающим с виртуальной машиной Java в системе Windows, в которой реализован данный Java Accessibility API.

Чтобы установить Java Access Bridge для использования с ConsoleOne, выполните следующие действия:

1. Выгрузите Java Access Bridge с Web-сервера [Java Access Bridge](http://java.sun.com/products/accessbridge) (<http://java.sun.com/products/accessbridge>).
2. Распакуйте Java Access Bridge в каталог C:\ACCESSBRIDGE-1\_0 > выполните следующую команду:

C:\ACCESSBRIDGE-1\_0\INSTALLER\INSTALL

Для получения дополнительной информации об инсталляции и конфигурировании Java Access Bridge см. файл [Readme Java Access Bridge \(http://java.sun.com/products/accessbridge/README.txt\)](http://java.sun.com/products/accessbridge/README.txt).

3. Поместите копию следующих файлов в каталог NOVELL\CONSOLEONE\1.2\CONSOLEONEEXT:  
JACCESS-1\_3.JAR  
ACCESS-BRIDGE.JAR
4. Поместите копию ACCESSIBILITY.PROPERTIES в каталог NOVELL\CONSOLEONE\1.2\JRE\LIB.
5. Скопируйте следующие файлы в каталог Windows DLL (например, C:\WINNT\SYSTEM32 или C:\WINDOWS\SYSTEM):  
JAVAACCESSBRIDGE.DLL  
WINDOWSACCESSBRIDGE.DLL

## NetWare

Если ConsoleOne инсталлирована на сервере NetWare, Вы можете запустить ее локально на этом сервере или удаленно на компьютере Windows с назначенной на этот сервер буквы устройства. Инсталляция ConsoleOne на сервере NetWare также позволяет другим продуктам Novell, например, eDirectory, добавлять необходимые подключаемые модули при инсталляции.

### Требования к системе для NetWare

Операционная система	Пакет обновления для NetWare 5 версии 3 или выше <b>СОВЕТ:</b> Пакеты обновления NetWare Вы можете получить на Web-сервере <a href="http://support.novell.com/misc/patlst.htm">Minimum Patch List (http://support.novell.com/misc/patlst.htm)</a> .
Процессор	Рекомендуется: Процессор 200 МГц или более быстродействующий
Дисковое пространство	38 Мб
Разрешение экрана	Минимум: 800 x 600 с 256 цветами (требуется только при локальном запуске на сервере)

## Инсталляция ConsoleOne на платформе NetWare

1. Закройте Java и все приложения Java, которые работают на сервере, включая GUI (графический пользовательский интерфейс).

Вы можете сделать это, введя с консоли сервера команду JAVA - EXIT.

2. Предупредите всех пользователей, присоединенных к серверу и работающих в данный момент с ConsoleOne, чтобы они закрыли свои сеансы.
3. На рабочей станции Windows назначьте букву диска для тома SYS сервера.
4. На рабочей станции вставьте компакт-диск с ConsoleOne или перейдите на [сервер бесплатного программного обеспечения Novell \(http://www.novell.com/download\)](http://www.novell.com/download).
5. Найдите на компакт-диске или на Web-сервере пакеты ConsoleOne > выберите пакет для Windows/NetWare.

**СОВЕТ:** При использовании компакт-диска запустите программу инсталляции и Вы увидите опцию инсталляции ConsoleOne. Выберите эту опцию и перейдите к действ. 8.

6. При использовании Web-сервера выгрузите и разархивируйте файлы ConsoleOne во временной области хранения данных. Если Вы используете компакт-диск, пропустите это действие.
7. Запустите исполняемый файл инсталляции (SETUP.EXE или CONSOLEONE.EXE).
8. Следуйте выводимым на экран инструкциям для выполнения инсталляции. При указании местоположения для инсталляции выберите диск, который назначен в корень тома SYS сервера.

**ЗАМЕЧАНИЕ:** Необходимо выбрать не путь UNC, а устройство, для которого назначена буква диска.

## Запуск ConsoleOne на платформе NetWare

Чтобы запустить ConsoleOne локально на сервере NetWare, введите в консоли сервера команду **C1START**.

Чтобы запустить ConsoleOne удаленно на компьютере Windows с назначенной на сервер NetWare буквы диска, см. "Запуск ConsoleOne на платформе Windows" на стр. 21.



Для получения справочной информации о выполнении основных задач в ConsoleOne см. "Основы администрирования" на стр. 33. В случае возникновения проблем с запуском или использованием ConsoleOne см. "Устранение проблем" на стр. 135.

## Linux

Вы можете установить и запустить утилиту ConsoleOne локально на компьютере Linux. Вы также можете запустить ее с другого компьютера, используя сеанс X-терминала (удаленно), если этот компьютер оснащен подсистемой работы с окнами X.

### Требования к системе для Linux

**ЗАМЕЧАНИЕ:** Данная версия ConsoleOne для Linux была протестирована только в рабочей среде IBM\* 1.3 Java (JRE). Данная рабочая среда Java (JRE) включена в инсталляционный пакет ConsoleOne на случай, если у Вас ее не окажется. Если она уже имеется, Вы можете пропустить ее при инсталляции.

Операционная система	Необходима одна из следующих или более поздних версий: <ul style="list-style-type: none"><li>♦ Red Hat* OpenLinux 6</li><li>♦ Caldera* eDesktop 2.4</li><li>♦ Caldera eServer 2.3</li></ul>
ОЗУ	Рекомендуется: 128 Мб Минимум: 64 Мб
Процессор	Рекомендуется: Процессор 200 МГц или более быстродействующий
Дисковое пространство	С JRE: 32 Мб Без JRE: 5 Мб
Разрешение экрана	Минимум: 800 x 600 с 256 цветами

**ЗАМЕЧАНИЕ:** Данная версия ConsoleOne совместима с NDS eDirectory 8.5 и выше, но не совместима с более ранними версиями. Если программа инсталляции ConsoleOne обнаружит, что на компьютере установлен продукт eDirectory версии ниже, чем 8.5, инсталляция будет прекращена.

## Инсталляция ConsoleOne на платформе Linux

1. Если предыдущие версии ConsoleOne и eDirectory работают на компьютере Linux, закройте, а затем полностью деинсталлируйте их из системы (удалите все связанные с ними файлы).
2. Вставьте компакт-диск с ConsoleOne или перейдите на [сервер бесплатного программного обеспечения Novell](http://www.novell.com/download) (<http://www.novell.com/download>).
3. Найдите программу инсталляции ConsoleOne (файл c1-install) на компакт-диске или выгрузите его с Web-сервера, затем выполните следующие действия:

---

Источник	Действия, необходимые для обнаружения файла c1-install
----------	--

---

Компакт-диск	Перейдите в каталог ConsoleOne/Linux.
--------------	---------------------------------------

---

Web-сервер	<ol style="list-style-type: none"><li>1. Щелкните "Управление" &gt; "ConsoleOne для Linux".</li><li>2. Следуйте инструкциям на Web-сервере, чтобы выгрузить пакет ConsoleOne (файл c1linux.tar).</li><li>3. Распакуйте выгруженный файл (введите в командной строке <code>tar xf c1linux.tar</code>).</li><li>4. Перейдите в каталог ConsoleOne/Linux, который был создан во время распаковки выгруженного файла.</li></ol>
------------	---

---

4. Запустите программу инсталляции ConsoleOne (введите в командной строке `c1-install`).
5. Для выполнения инсталляции следуйте выводимым на экран инструкциям.

**ЗАМЕЧАНИЕ:** Данная версия ConsoleOne для Linux была протестирована только в рабочей среде IBM 1.3 Java (JRE). Данная рабочая среда Java (JRE) включена в инсталляционный пакет ConsoleOne на случай, если у Вас ее не окажется. Если данная рабочая среда уже инсталлирована, ответьте "Нет" на предложение установить ее во время инсталляции.

После инсталляции ConsoleOne Вы можете в любое время деинсталлировать ее, набрав в командной строке `c1-uninstall`. Команды `c1-install` и `c1-uninstall` могут использоваться с необязательными параметрами для запуска в автоматическом режиме или при инсталляции/деинсталляции отдельных компонентов. Для получения дополнительной информации о синтаксисе команд введите в

командной строке `c1-install -h` или `c1-uninstall -h`. Для просмотра в журнале результатов инсталляции или деинсталляции ConsoleOne см. соответствующий файл журнала, который создается в каталоге `/var`.

## Запуск ConsoleOne на платформе Linux

В командной строке локального сеанса или сеанса X-терминала (удаленно) введите следующую команду:

```
/usr/ConsoleOne/bin/ConsoleOne
```

Для получения справочной информации о выполнении основных задач в ConsoleOne см. "Основы администрирования" на стр. 33. В случае возникновения проблем с запуском или использованием ConsoleOne см. "Устранение проблем" на стр. 135.

## Solaris

Вы можете установить и запустить утилиту ConsoleOne локально на компьютере Solaris. Вы также можете запустить ее с другого компьютера, используя сеанс X-терминала (удаленно), если этот компьютер оснащен подсистемой работы с окнами X.

### Требования к системе для Solaris

**ЗАМЕЧАНИЕ:** Данная версия ConsoleOne для Solaris была протестирована только в рабочей среде Sun\* 1.2.2-5a Java (JRE). Данная рабочая среда Java (JRE) включена в инсталляционный пакет ConsoleOne на случай, если у Вас ее не окажется. Если она уже имеется, Вы можете пропустить ее при инсталляции.

---

Операционная система	Необходима одна из следующих или более поздних версий: <ul style="list-style-type: none"><li>♦ Solaris 2.6 или 7 с последними исправлениями</li><li>♦ Solaris 8</li></ul> <p><b>СОВЕТ:</b> Исправления для Solaris Вы можете получить на Web-сервере <a href="http://sunsolve.sun.com">SunSolve Online (http://sunsolve.sun.com)</a>.</p>
Дисковое пространство	С JRE: 64 Мб Без JRE: 10 Мб

---

**ЗАМЕЧАНИЕ:** Данная версия ConsoleOne совместима с NDS eDirectory 8.5 и выше, но не совместима с более ранними версиями. Если программа инсталляции ConsoleOne обнаружит, что на компьютере установлен продукт eDirectory версии ниже, чем 8.5, инсталляция будет прекращена.

## Инсталляция ConsoleOne на платформе Solaris

1. Если на компьютере Solaris работают предыдущие версии ConsoleOne и eDirectory, закройте, а затем полностью деинсталлируйте их из системы (удалите все связанные с ними файлы).
2. Вставьте компакт-диск с ConsoleOne или перейдите на [сервер бесплатного программного обеспечения Novell](http://www.novell.com/download) (<http://www.novell.com/download>).
3. Найдите программу инсталляции ConsoleOne (файл c1-install) на компакт-диске или выгрузите его с Web-сервера, затем выполните следующие действия:

---

### Источник    Действия, необходимые для обнаружения файла c1-install

---

Компакт-диск    Перейдите в каталог ConsoleOne/Solaris.

---

- Web-сервер
1. Щелкните "Управление" > "ConsoleOne для Solaris".
  2. Следуйте инструкциям на Web-сервере, чтобы выгрузить пакет ConsoleOne (файл c1sol.tar).
  3. Распакуйте выгруженный файл (введите в командной строке `tar xf c1sol.tar`).
  4. Перейдите в каталог ConsoleOne/Solaris, который был создан во время распаковки выгруженного файла.
- 

4. Запустите программу инсталляции ConsoleOne (введите в командной строке `c1-install`).
5. Для выполнения инсталляции следуйте выводимым на экран инструкциям.

**ЗАМЕЧАНИЕ:** Данная версия ConsoleOne для Solaris была протестирована только в рабочей среде Sun 1.2.2-5a Java (JRE). Данная рабочая среда Java (JRE) включена в инсталляционный пакет ConsoleOne на случай, если у Вас

ее не окажется. Если данная рабочая среда уже инсталлирована, ответьте "Нет" на предложение установить ее во время инсталляции.

После инсталляции ConsoleOne Вы можете в любое время деинсталлировать ее, набрав в командной строке **c1-uninstall**. Команды **c1-install** и **c1-uninstall** могут использоваться с необязательными параметрами для запуска в автоматическом режиме или при инсталляции/деинсталляции отдельных компонентов. Для получения дополнительной информации о синтаксисе команд введите в командной строке **c1-install -h** или **c1-uninstall -h**. Для просмотра в журнале результатов инсталляции или деинсталляции ConsoleOne см. соответствующий файл журнала, который создается в каталоге `/var`.

## Запуск ConsoleOne на платформе Solaris

В командной строке локального сеанса или сеанса X-терминала (удаленно) введите следующую команду:

```
/usr/ConsoleOne/bin/ConsoleOne
```

Для получения справочной информации о выполнении основных задач в ConsoleOne см. "Основы администрирования" на стр. 33. В случае возникновения проблем с запуском или использованием ConsoleOne см. "Устранение проблем" на стр. 135.

## Tru64 UNIX

Вы можете инсталлировать и запустить утилиту ConsoleOne локально на компьютере Tru64 UNIX. Вы также можете запустить ее с другого компьютера, используя сеанс X-терминала (удаленно), если этот компьютер оснащен подсистемой работы с окнами X.

## Требования к системе для Tru64 UNIX

**ЗАМЕЧАНИЕ:** Данная версия ConsoleOne для Tru64 UNIX была протестирована только в рабочей среде Compaq\* 1.2.2 Java (JRE). Данная рабочая среда Java (JRE) включена в инсталляционный пакет ConsoleOne на случай, если у Вас ее не окажется. Если она уже имеется, Вы можете пропустить ее при инсталляции.

Операционная система	Compaq Tru64 UNIX 5.0a или выше
ОЗУ	Рекомендуется: 128 Мб Минимум: 64 Мб
Дисковое пространство	С JRE: 20 Мб Без JRE: 5 Мб
Разрешение экрана	Минимум: 800 x 600 с 256 цветами

**ЗАМЕЧАНИЕ:** Данная версия ConsoleOne совместима с NDS eDirectory 8.5 и выше, но не совместима с более ранними версиями. Если программа инсталляции ConsoleOne обнаружит, что на компьютере установлен продукт eDirectory версии ниже, чем 8.5, инсталляция будет прекращена.

## Инсталляция ConsoleOne на платформе Tru64

1. Если на компьютере Tru64 UNIX работают предыдущие версии ConsoleOne и eDirectory, закройте, а затем полностью деинсталлируйте их из системы (удалите все связанные с ними файлы).
2. Вставьте компакт-диск с ConsoleOne или перейдите на [сервер бесплатного программного обеспечения Novell \(http://www.novell.com/download\)](http://www.novell.com/download).
3. Найдите программу инсталляции ConsoleOne (файл c1-install) на компакт-диске или выгрузите его с Web-сервера, затем выполните следующие действия:

---

### Источник Действия, необходимые для обнаружения файла c1-install

---

Компакт-диск	Перейдите в каталог ConsoleOne/Tru64.
--------------	---------------------------------------

---

---

**Источник Действия, необходимые для обнаружения файла c1-install**

---

- Web-сервер
1. Щелкните "Управление" > "ConsoleOne для Tru64".
  2. Следуйте инструкциям на Web-сервере, чтобы выгрузить пакет ConsoleOne (файл c1tru64.tar).
  3. Распакуйте выгруженный файл (введите в командной строке `tar xf c1tru64.tar`).
  4. Перейдите в каталог ConsoleOne/Tru64, который был создан во время распаковки выгруженного файла.
- 

4. Запустите программу инсталляции ConsoleOne (введите в командной строке `c1-install`).
5. Для выполнения инсталляции следуйте выводимым на экран инструкциям.

**ЗАМЕЧАНИЕ:** Данная версия ConsoleOne для Tru64 UNIX была протестирована только в рабочей среде Compaq\* 1.2.2 Java (JRE). Данная рабочая среда Java (JRE) включена в инсталляционный пакет ConsoleOne на случай, если у Вас ее не окажется. Если данная рабочая среда уже инсталлирована, ответьте "Нет" на предложение установить ее во время инсталляции.

После инсталляции ConsoleOne Вы можете в любое время деинсталлировать ее, набрав в командной строке `c1-uninstall`. Команды `c1-install` и `c1-uninstall` могут использоваться с необязательными параметрами для запуска в автоматическом режиме или при инсталляции/деинсталляции отдельных компонентов. Для получения дополнительной информации о синтаксисе команд введите в командной строке `c1-install -h` или `c1-uninstall -h`. Для просмотра в журнале результатов инсталляции или деинсталляции ConsoleOne см. соответствующий файл журнала, который создается в каталоге `/var`.

## Запуск ConsoleOne на платформе Tru64 UNIX

В командной строке локального сеанса или сеанса X-терминала (удаленно) введите следующую команду:

```
/usr/ConsoleOne/bin/ConsoleOne
```

Для получения справочной информации о выполнении основных задач в ConsoleOne см. "Основы администрирования" на стр. 33. В случае

возникновения проблем с запуском или использованием ConsoleOne см.  
"Устранение проблем" на стр. 135.



# 2

## Основы администрирования

С помощью утилиты ConsoleOne™ Ваша сеть и ее ресурсы представляются в виде набора объектов, организованных в различные контейнеры, с объектом "Мой мир" в вершине. С помощью левой панели можно разворачивать и сворачивать контейнеры. Правая панель используется для работы с конкретными ресурсами.

Рисунок 1 Инструментальное средство управления ConsoleOne



В основном задачи администрирования выполняются путем выбора объекта щелчком правой кнопкой мыши, а затем выбора действия.

Доступные действия зависят от типа объекта. Например, действие "Новый объект" доступно только для контейнеров.

В этой главе описываются способы выполнения важнейших задач, таких как поиск объектов, создание и изменение объектов, а также упорядочивание объектов в контейнерах. Для получения информации об основных типах объектов Novell® eDirectory™ см. *Novell eDirectory Administration Guide (Руководство по администрированию Novell eDirectory)* > **Object Classes and Properties (Свойства и классы объектов)**.

**В данной главе содержатся следующие разделы:**

- ◆ "Просмотр и поиск объектов" на стр. 34
- ◆ "Создание объектов и действия с ними" на стр. 38
- ◆ "Редактирование свойств объектов" на стр. 42
- ◆ "Организация объектов в контейнерах" на стр. 44
- ◆ "Настройка окон просмотра" на стр. 47

## Просмотр и поиск объектов

В левой панели отображается контейнер "NDS", содержащий дерево eDirectory, в котором Вы зарегистрировались. Чтобы в контейнере "NDS" отображались дополнительные деревья, необходимо в них зарегистрироваться. Для деревьев, работающих под управлением NDS® eDirectory 8.5 или выше и настроенных для работы с интеграцией DNS, Вы можете сделать так, чтобы определенные контексты этих деревьев в контейнере NDS отображались без регистрации в этих деревьях.

Если Вы имеете доступ к дереву eDirectory и его объекты отображаются в правой панели, то с помощью описанных ниже методик Вы можете найти интересующие Вас объекты для управления.

**Данный раздел содержит следующие подразделы:**

- ◆ "Регистрация в дереве eDirectory" на стр. 35
- ◆ "Разрегистрация в дереве eDirectory" на стр. 35
- ◆ "Доступ к контексту eDirectory, используя интеграцию с DNS" на стр. 35
- ◆ "Переход к объекту в правой панели" на стр. 36

- ◆ "Фильтрация ненужных объектов в окне просмотра" на стр. 36
- ◆ "Поиск объекта по характерному имени" на стр. 36
- ◆ "Поиск объекта по имени и типу" на стр. 37
- ◆ "Поиск объектов по значениям свойств" на стр. 37

## Регистрация в дереве eDirectory

1. Щелкните в любом месте контейнера "NDS".
2. На панели инструментов щелкните "Аутентификация NDS".
3. Заполните диалоговое окно регистрации.

**СОВЕТ:** Чтобы просмотреть список деревьев eDirectory, в которых Вы можете зарегистрироваться, щелкните значок дерева. Если нужного дерева нет в списке, см. "Невозможно найти дерево eDirectory, в котором необходимо зарегистрироваться" на стр. 138.

4. Щелкните "Регистрация".

Новое дерево будет добавлено в контейнер NDS в ConsoleOne.

## Разрегистрация в дереве eDirectory

1. Щелкните дерево eDirectory, в котором Вы хотите выполнить процедуру разрегистрации.
2. На панели инструментов щелкните "Отмена аутентификации NDS".

Дерево будет удалено из контейнера NDS.

## Доступ к контексту eDirectory, используя интеграцию с DNS

Данная процедура работает только в том случае, если целевой контекст eDirectory находится в дереве, которое работает под управлением NDS eDirectory 8.5 или выше и настроено для работы с интеграцией с DNS.

1. Щелкните в любом месте контейнера "NDS".
2. Щелкните "Вид" > "Установка контекста".
3. Введите полное имя DNS для контекста eDirectory, в который Вы хотите перейти, включая имя дерева и завершающую точку (.).

Пример: `sales.xyz.com.dns.`

4. Щелкните "ОК".

Если имя DNS указано верно, то контекст eDirectory, в который Вы хотели перейти, отобразится в контейнере NDS. Вы можете осуществлять просмотр и управление объектами в контексте eDirectory так же, как в любом дереве eDirectory.

## Переход к объекту в правой панели

1. Щелкните в любом месте правой панели.
2. Начните вводить имя объекта в текущем контейнере или окне > нажмите "Enter" для перехода к объекту.

## Фильтрация ненужных объектов в окне просмотра

Любые фильтры, применяющиеся в окне просмотра, остаются в силе только для текущего сеанса ConsoleOne. При повторном запуске ConsoleOne они удаляются.

1. Щелкните "Вид" > "Фильтр".
2. (Необязательно) В поле "Имя" введите шаблон универсальных символов, чтобы применить его как фильтр к именам объектов.  
Звездочка (\*) является единственным допустимым универсальным символом.  
Пример: абв\* показывает только объекты, имена которых начинаются с "абв".
3. Под заголовком "Тип объекта" выберите типы объектов, которые необходимо показать, и отмените выбор тех, которые не хотите видеть.
4. Щелкните "ОК".

## Поиск объекта по характерному имени

1. В левой панели щелкните какую-либо часть дерева eDirectory, которая содержит объект.
2. Начните вводить имя объекта, к которому хотите перейти.  
Как только Вы введете имя, появится диалоговое окно "Перейти к".
3. Завершите ввод характерного имени объекта.

Для получения подробной информации об использовании разделителей и других специальных символов щелкните "Справка".

Пример: `djones.salses.xyz_corp`

4. Щелкните "ОК".

## Поиск объекта по имени и типу

1. В левой панели щелкните контейнер eDirectory, с которого хотите начать поиск.
2. Щелкните "Правка" > "Поиск".
3. Если Вы хотите выполнить поиск в подконтейнерах, выберите опцию "Поиск в подконтейнерах".
4. В поле "Имя" введите полное имя объекта или его часть.

При вводе только части имени добавляйте универсальный символ звездочки.

Пример: `johnw*`

5. В поле "Тип объекта" выберите тип искомого объекта.
6. Щелкните "Поиск".

В окне результатов поиска Вы можете щелкнуть объекты правой кнопкой мыши, чтобы выполнить действия как в правой панели ConsoleOne.

## Поиск объектов по значениям свойств

1. В левой панели щелкните контейнер eDirectory, с которого хотите начать поиск.
2. Щелкните "Правка" > "Поиск".
3. В поле "Тип поиска" выберите "Расширенный".
4. В поле запроса диалогового окна определите критерии поиска.  
Для получения дополнительной информации щелкните "Справка".
5. Щелкните "Поиск".

В окне результатов поиска Вы можете щелкнуть объекты правой кнопкой мыши, чтобы выполнить действия как в правой панели ConsoleOne.

# Создание объектов и действия с ними

Как только найдены искомые сетевые ресурсы (объекты) для управления, Вы можете изменить их характеристики путем изменения их свойств. Вы также можете удалять, перемещать и переименовывать объекты или создавать новые при необходимости.

**Данный раздел содержит следующие подразделы:**

- ◆ "Создание объекта" на стр. 38
- ◆ "Изменение свойств объекта" на стр. 39
- ◆ "Изменение нескольких объектов одновременно" на стр. 40
- ◆ "Переименование объекта" на стр. 40
- ◆ "Перенос объектов" на стр. 41
- ◆ "Удаление объектов" на стр. 41

## Создание объекта

1. Щелкните правой кнопкой мыши контейнер, в котором хотите создать объект > щелкните "Новый" > щелкните "Объект".

В различных типах контейнеров существуют ограничения на типы объектов, которые в них можно создавать. Для получения дополнительной информации обратитесь к документации по конкретной задаче или приложению.

2. Под заголовком "Класс" выберите тип объекта > щелкните "ОК".
3. Если Вы получили предупреждение о том, что нет подключаемого модуля для создания объекта, выполните соответствующие действия из приведенной ниже таблицы, в зависимости от уровня Вашей осведомленности о создаваемом объекте.

Уровень осведомленности	Действие
Вы имеете <i>полное</i> представление о данном типе объекта и понимаете, как используются его свойства.	<p>В диалоговом окне предупреждения щелкните "Да".</p> <p>Вам будет предоставлена возможность определить обязательные свойства объекта с помощью стандартного редактора. После создания объекта Вы можете определить другие свойства с помощью стандартной страницы свойств "Другие".</p>
Вы имеете <i>общее</i> представление об объекте, но незнакомы со всеми аспектами использования его свойств.	<p>Щелкните "Нет" в диалоговом окне предупреждения &gt; завершите эту процедуру.</p> <p>Для создания и управления объектом этого типа Вам потребуется установить продукт, предоставляющий подключаемый модуль для ConsoleOne.</p>

**4.** В поле "Имя" введите имя нового объекта.

Если это объект eDirectory, придерживайтесь соответствующих соглашений об именовании. Для получения дополнительной информации см. *Novell eDirectory Administration Guide (Руководство по администрированию Novell eDirectory)* > **Naming Conventions (Соглашения об именовании)**.

**5.** Укажите в диалоговом окне другую необходимую информацию.

Для получения дополнительной информации щелкните "Справка". (Если Вы используете стандартные редакторы, дополнительная информация недоступна.)

**6.** Щелкните "ОК".

## Изменение свойств объекта

**1.** Щелкните правой кнопкой мыши объект > щелкните "Свойства".

**2.** Выполните необходимые изменения на страницах свойств.

Щелкните "Справка" для получения дополнительной информации об отдельных свойствах. Для получения основной информации об использовании страниц свойств см. "Редактирование свойств объектов" на стр. 42.

3. Щелкните "ОК".

## Изменение нескольких объектов одновременно

1. Выберите объекты, используя один из следующих методов:

- ◆ Удерживая нажатой кнопку "Shift" или "Ctrl", щелкните несколько объектов одного типа в правой панели.
- ◆ Щелкните объект "Группа" или "Шаблон" для изменения его членов.
- ◆ Щелкните контейнер для изменения его подчиненных объектов.

2. Щелкните "Файл" > "Свойства нескольких объектов".

3. Если в действии 1 Вы выбрали контейнер, то в диалоговом окне дважды щелкните тип объектов, подлежащих изменению, или пропустите это действие.

4. Убедитесь, что на странице "Объекты для изменения" перечислены только те объекты, которые нужно изменить.

При необходимости добавьте или удалите объекты.

5. На других страницах свойств укажите значения свойств, которые нужно установить для всех выбранных объектов.

Щелкните "Справка" для получения дополнительной информации об отдельных свойствах.

**ЗАМЕЧАНИЕ:** Для получения информации об отличиях в работе страниц свойств при редактировании нескольких объектов см. "Редактирование свойств объектов" на стр. 42.

6. Щелкните "ОК".

## Переименование объекта

1. Щелкните правой кнопкой объект > выберите "Переименовать".

2. В поле "Новое имя" введите новое имя.



Если это объект eDirectory, придерживайтесь соответствующих соглашений об именовании. Для получения дополнительной информации см. *Novell eDirectory Administration Guide (Руководство по администрированию Novell eDirectory)* > **Naming Conventions (Соглашения об именовании)**.

- Щелкните "Сохранить старое имя", если Вы хотите сохранить старое имя объекта.

Старое имя объекта сохранится в поле "Другое имя" на странице свойств "Общая идентификация".

- Щелкните "ОК".

## Перенос объектов

- Удерживая нажатой кнопку "Shift" или "Ctrl", щелкните объекты в правой панели, чтобы выбрать их.

**СОВЕТ:** Объект-контейнер невозможно переместить, если только он не является корнем раздела. Для получения дополнительной информации см. "Управление разделами" на стр. 96.

- Щелкните правой кнопкой мыши выделенные объекты > щелкните "Перенести".
- Щелкните кнопку просмотра рядом с полем "В" > выберите контейнер для переноса объектов > щелкните "ОК".
- Если Вы хотите создать объект "Псевдоним" в старом местоположении для каждого перемещаемого объекта, выберите "Создать псевдоним для всех перемещаемых объектов".

Это действие позволит выполнять все операции, зависящие от старого местоположения, до тех пор, пока Вы не сможете обновить эти операции для отражения нового местоположения.

- Щелкните "ОК".

## Удаление объектов

- Чтобы выбрать объекты, щелкните их, удерживая нажатой клавишу Shift или Ctrl.

Объект-контейнер невозможно удалить до тех пор, пока не будет удалено все его содержимое.

2. Щелкните правой кнопкой мыши выделенные объекты, > щелкните "Удалить".
3. В диалоговом окне подтверждения щелкните "Да".

## Редактирование свойств объектов


Характеристики объекта можно контролировать, редактируя его свойства. При работе со страницами свойств Вы должны иметь представление о некоторых общих характеристиках, а также о некоторых уникальных характеристиках для одновременного редактирования нескольких объектов. Вы можете также настроить страницы свойств.

**Данный раздел содержит следующие подразделы:**

- ♦ "Общие характеристики" на стр. 42
- ♦ "Уникальные характеристики для одновременного редактирования нескольких объектов" на стр. 43
- ♦ "Настройка страниц свойств" на стр. 44

## Общие характеристики

В приведенной ниже таблице описываются общие характеристики использования страниц свойств.

Функция	Примечания
"ОК", "Отмена", "Применить"	Эти кнопки действуют на все страницы свойств. Кнопки "ОК" и "Применить" сохраняют все изменения на всех страницах (при выборе "Применить" диалоговое окно остается открытым), а кнопка "Отмена" отменяет все сделанные изменения на всех страницах.
Вкладки	Каждая вкладка может иметь несколько страниц свойств. Для выбора нужной страницы щелкните раскрывающийся список на вкладке.
	Если рядом с полями имеется такая кнопка, эти поля могут содержать несколько значений. Чтобы увидеть все значения, щелкните эту кнопку. Для ввода нескольких значений наберите значение > нажмите "Enter" > наберите другое значение > нажмите "Enter" и т.д.

Функция	Примечания
Недоступные поля и опции	<p>Поля и опции могут быть недоступны по следующим причинам:</p> <ul style="list-style-type: none"> <li>♦ У Вас нет прав на изменение соответствующих свойств.</li> <li>♦ Вам необходимо сначала изменить некоторые другие настройки, чтобы поля или опции стали доступны.</li> </ul>

## Уникальные характеристики для одновременного редактирования нескольких объектов

В приведенной ниже таблице описываются уникальные характеристики использования страниц свойств для одновременного редактирования нескольких объектов.

Функция	Примечания
Поля и списки	<ul style="list-style-type: none"> <li>♦ В полях и списках не отображаются значения, поскольку существующие значения могут быть разными у различных объектов.</li> <li>♦ Для поля с одним значением любое вводимое Вами значение после нажатия кнопки "ОК" или "Применить" будет заменять существующее значение поля в каждом объекте.</li> <li>♦ Для поля или списка с несколькими значениями все вводимые Вами значения после нажатия кнопки "ОК" или "Применить" будут добавляться к существующим значениям в каждом объекте.</li> </ul>
Флажки	<ul style="list-style-type: none"> <li>♦ Флажки светло-серого цвета с выбранным в них значением являются нейтральными. В такие элементы существующих объектов изменения не вносятся при нажатии кнопки "ОК" или "Применить" .</li> <li>♦ Флажки белого и темно-серого цветов являются активными. Значения их при нажатии кнопки "ОК" или "Применить" будут заменять существующие настройки в каждом объекте.</li> </ul>
Отсутствующие элементы	<ul style="list-style-type: none"> <li>♦ Отдельные поля и опции отсутствуют, поскольку они имеют смысл только для конкретных объектов. Например, для нескольких пользователей не имеет смысла указывать одну и ту же фамилию, поэтому поле "Фамилия" не отображается при редактировании нескольких пользователей.</li> <li>♦ Целые страницы свойств отсутствуют в том случае, если при разработке не было предусмотрено редактирование нескольких объектов. Например, общая страница "Другие" не отображается при редактировании нескольких объектов.</li> </ul>

## Настройка страниц свойств

Для каждого типа объекта в ConsoleOne можно настроить страницы свойств путем их переупорядочивания или скрытия отдельных страниц.

Ваши настройки сохраняются и используются при следующем запуске утилиты ConsoleOne на этом же компьютере.

1. Откройте свойства объекта того типа, свойства которого нужно настроить, > щелкните "Опции страницы".
2. Упорядочите страницы свойств в нужном Вам порядке.
  - 2a. Для переноса вкладки или страницы в другое положение выберите ее > щелкните "Вверх" или "Вниз".

Вы не можете перенести страницу на другую вкладку.
  - 2б. Чтобы скрыть или отобразить вкладку или страницу, выберите ее > щелкните "Запретить" или "Разрешить".

Запрещенные элементы отображаются серым цветом.
3. Щелкните "ОК".

## Организация объектов в контейнерах

Получив доступ к дереву eDirectory, Вы можете упорядочить его, создавая контейнеры различного типа и помещая в них объекты. Объекты в контейнере автоматически становятся эквивалентными по правам данному контейнеру, и Вам следует учитывать это при управлении правами контейнера. Вы можете создавать псевдонимы для обеспечения доступа к одному объекту из нескольких контейнеров.

Ниже приводятся процедуры создания наиболее общих типов контейнеров и псевдонимов. Для получения информации о создании типов контейнеров для особых приложений смотрите документацию для этих приложений. Для получения информации о разработке дерева eDirectory см. *Novell eDirectory Administration Guide (Руководство по администрированию Novell eDirectory)* > **Designing Your Novell eDirectory Network (Проектирование сети Novell eDirectory)**.

**Данный раздел содержит следующие подразделы:**

- ◆ "Создание объекта "Организация"" на стр. 45
- ◆ "Создание объекта "Подразделение"" на стр. 45

- ◆ "Создание объекта "Местонахождение"" на стр. 46
- ◆ "Создание объекта "Страна"" на стр. 46
- ◆ "Создание псевдонима для объекта" на стр. 47

## Создание объекта "Организация"

1. Правой кнопкой мыши щелкните объект "Дерево", "Страна", "Местонахождение" или "Домен", в котором Вы хотите создать объект "Организация" > щелкните "Новый" > щелкните "Объект".
2. Под заголовком "Класс" выберите "Организация" > щелкните "ОК".
3. В поле "Имя" введите имя длиной не более 64 символов.

Придерживайтесь соответствующих соглашений об именовании. Для получения дополнительной информации см. *Novell eDirectory Administration Guide (Руководство по администрированию Novell eDirectory)* > [Designing Your Novell eDirectory Network \(Проектирование сети Novell eDirectory\)](#).

Пример: XYZ\_CORP

4. Если Вы хотите определить дополнительные свойства при создании данного контейнера, то выберите "Задать дополнительные свойства".

Например, можно создать процедуру регистрации или установить обнаружение нарушителей для этого контейнера.

5. Щелкните "ОК".

## Создание объекта "Подразделение"

1. Правой кнопкой мыши щелкните объект "Организация", "Подразделение", "Местонахождение" или "Домен", в котором Вы хотите создать новый объект "Подразделение" > щелкните "Новый" > щелкните "Подразделение".
2. В поле "Имя" введите имя длиной не более 64 символов.

Придерживайтесь соответствующих соглашений об именовании. Для получения дополнительной информации см. *Novell eDirectory Administration Guide (Руководство по администрированию Novell eDirectory)* > [Naming Conventions \(Соглашения об именовании\)](#).

Пример: Marketing

3. Если Вы хотите определить дополнительные свойства при создании данного контейнера, то выберите "Задать дополнительные свойства".

Например, можно создать процедуру регистрации или установить обнаружение нарушителей для этого контейнера.

4. Щелкните "ОК".

## Создание объекта "Местонахождение"

1. Правой кнопкой мыши щелкните объект "Страна", "Местонахождение", "Домен", "Организация" или "Подразделение", в котором Вы хотите создать объект "Местонахождение" > щелкните "Новый" > щелкните "Объект".
2. Под заголовком "Класс" выберите "Местонахождение" > щелкните "ОК".
3. Заполните поля "Имя" и "Назван по".  
Для получения дополнительной информации щелкните "Справка".
4. Щелкните "ОК".

## Создание объекта "Страна"

1. Правой кнопкой мыши щелкните объект "Дерево" или "Домен" > щелкните "Новый" > щелкните "Объект".
2. Под заголовком "Класс" выберите "Страна" > щелкните "ОК".
3. В поле "Имя" введите ISO-код страны из двух букв.  
Для получения дополнительной информации щелкните "Справка".  
Пример: RU для России
4. Если Вы хотите определить дополнительные свойства при создании данного контейнера, то выберите "Задать дополнительные свойства".  
Например, можно указать более наглядное название страны.
5. Щелкните "ОК".

## Создание псевдонима для объекта

1. Щелкните правой кнопкой мыши контейнер, в котором хотите создать псевдоним > щелкните "Новый" > щелкните "Объект".
2. Под заголовком "Класс" выберите "Псевдоним" > щелкните "ОК".
3. В поле "Имя" введите имя длиной не более 64 символов.

Придерживайтесь соответствующих соглашений об именовании. Для получения дополнительной информации см. *Novell eDirectory Administration Guide (Руководство по администрированию Novell eDirectory)* > **Naming Conventions (Соглашения об именовании)**.

Пример: SalesVolumeAlias

4. Щелкните кнопку просмотра рядом с полем "Объект" > выберите объект, на который должен указывать объект "Псевдоним", > щелкните "ОК".
5. Если Вы хотите назначить дополнительные свойства при создании данного объекта "Псевдоним", то выберите "Задать дополнительные свойства".

Например, можно назначить опекунов объекта "Псевдоним".

6. Щелкните "ОК".

Пользователи могут использовать псевдоним так, как будто это представляемый им объект.

## Настройка окон просмотра

Настроить окна просмотра как левой, так и правой панели Вы можете различными способами. Например, в верхней части левой панели вместо объекта "Мой мир" можно установить другой объект, а также настроить ширину столбца в правой панели. Вы также можете отобразить или скрыть заголовок окна просмотра в правой панели. В дереве eDirectory Вы можете отфильтровать объекты в окне просмотра правой панели. (См. подраздел "Просмотр и поиск объектов" на стр. 34.)

**СОВЕТ:** Большинство настроек левой и правой панелей будут потеряны при выходе из ConsoleOne. Будут сохранены только настройки размера, положения и заголовка окна просмотра.



**Данный раздел содержит следующие подразделы:**

- ♦ "Установка объекта "Вершина" в левой панели" на стр. 48

- ◆ "Отображение или скрытие заголовка окна просмотра правой панели" на стр. 48
- ◆ "Настройка ширины столбца в правой панели" на стр. 49

## Установка объекта "Вершина" в левой панели

Соответствующие действия зависят от типа объекта, который Вы хотите установить в качестве вершины, как описано в таблице внизу.

Объект в вершине	Действия
Контейнер, расположенный ниже текущего объекта в вершине	Щелкните контейнер правой кнопкой мыши > выберите "Установить в качестве корня".
Контейнер, расположенный выше текущего объекта в вершине	Дважды щелкните  в левой панели, пока не появится контейнер.
Мой мир	Щелкните правой кнопкой мыши  в левой панели > щелкните "Показать Мой мир".

## Отображение или скрытие заголовка окна просмотра правой панели

По умолчанию правая панель содержит окно просмотра консоли. Вы можете переключиться в режим просмотра разделов и реплик или другой режим просмотра, добавленный подключаемым модулем. Независимо от того, какое окно содержит правая панель, Вы можете отобразить или скрыть заголовок сверху правой панели.

Ваша настройка отображения или скрытия заголовка окна просмотра сохраняется и используется во время следующего запуска утилиты ConsoleOne на этом же компьютере.

Для того, чтобы отобразить или скрыть заголовок окна, выберите "Вид" > "Отображать заголовок окна просмотра". Отметка выбора элемента меню добавляется или удаляется, в зависимости от того, скрыт или отображен заголовок окна просмотра.



## Настройка ширины столбца в правой панели

1. Поместите указатель мыши на границу между первым и вторым столбцами.
2. Когда указатель изменит форму, перетащите границу столбца на нужную ширину.



# 3

## Управление учетными записями пользователей

Настройка учетной записи пользователя Novell® eDirectory™ включает создание объекта "Пользователь" и установку свойств для управления регистрацией и сетевым компьютерным окружением пользователя. Чтобы облегчить решение этих задач, Вы можете воспользоваться объектом "Шаблон".

Вы можете создать процедуры регистрации, в результате которых для пользователей автоматически устанавливаются соединения с необходимыми файлами, принтерами и другими сетевыми ресурсами. Если несколько пользователей используют одни и те же ресурсы, Вы можете поместить соответствующие команды в процедуры регистрации контейнера или профиля.

**В данной главе содержатся следующие разделы:**

- ♦ "Создание учетных записей пользователей" на стр. 51
- ♦ "Настройка дополнительных свойств учетной записи" на стр. 53
- ♦ "Настройка процедур регистрации" на стр. 55
- ♦ "Ограничения времени регистрации для удаленных пользователей" на стр. 57

### Создание учетных записей пользователей

Учетная запись пользователя - это объект "Пользователь" в дереве eDirectory. Объект "Пользователь" определяет имя регистрации пользователя и предоставляет другую информацию, необходимую eDirectory и NetWare® для управления доступом пользователя к

ресурсам сети. Вы можете заранее определить свойства пользователя в шаблоне до фактического создания объекта "Пользователь".

**Данный раздел содержит следующие подразделы:**

- ♦ "Создание объекта "Пользователь"" на стр. 52
- ♦ "Создание шаблона пользователя" на стр. 52

## Создание объекта "Пользователь"

1. Щелкните правой кнопкой мыши контейнер, в котором хотите создать объект > щелкните "Новый" > щелкните "Пользователь".
2. Заполните диалоговое окно "Новый объект Пользователь".

Для получения дополнительной информации щелкните "Справка".

- 2а. Чтобы применить шаблон при создании объекта "Пользователь", выберите "Использовать шаблон".
- 2б. Чтобы определить свойства пользователя во время создания объекта "Пользователь", выберите "Задать дополнительные свойства".

3. Щелкните "ОК".
4. Если появляется диалоговое окно создания пароля, установите пароль регистрации пользователя > щелкните "ОК".

**ЗАМЕЧАНИЕ:** Если данное диалоговое окно отобразилось и Вы нажали "Отмена", пароль eDirectory (пара ключей объекта) для учетной записи пользователя не будет создан и пользователь не сможет зарегистрироваться, пока Вы не установите какие-либо другие способы аутентификации, например, пароль NMAS. Вы можете установить пароль eDirectory позже на странице свойств "Ограничение пароля" объекта "Пользователь". Если Вы оставите поле для ввода пароля пустым и щелкните "ОК", объект "Пользователь" будет создан без пароля eDirectory (значение null) и пользователь сможет пройти процедуру регистрации без ввода пароля.

## Создание шаблона пользователя

1. Правой кнопкой мыши щелкните контейнер, в котором Вы хотите создать объект "Шаблон" > щелкните "Новый" > щелкните "Объект".
2. Из списка классов выберите "Шаблон" > щелкните "ОК".

3. Заполните диалоговое окно "Новый Шаблон".

Для получения дополнительной информации щелкните "Справка".

- 3а. Чтобы создать копию существующего объекта "Шаблон" или "Пользователь", выберите "Использовать Шаблон или Пользователя".

- 3б. Чтобы определить свойства шаблона сразу после создания объекта "Шаблон", выберите "Задать дополнительные свойства".

Щелкнув "ОК", Вы увидите страницы свойств, подобных соответствующим страницам объекта "Пользователь". Справка доступна по всем страницам свойств.

4. Щелкните "ОК".

## Настройка дополнительных свойств учетной записи

После создания объекта "Пользователь" Вы можете настроить сетевую среду пользователя, ввести дополнительные функции защиты регистрации и установить систему учета использования ресурсов сервера NetWare пользователем.

**Данный раздел содержит следующие подразделы:**

- ◆ "Настройка сетевой среды пользователя" на стр. 53
- ◆ "Настройка защиты регистрации для пользователя" на стр. 54
- ◆ "Установка системы учета использования сервера NetWare пользователем" на стр. 55

## Настройка сетевой среды пользователя

1. Щелкните правой кнопкой объект "Пользователь" или "Шаблон", для которого Вы хотите настроить сетевую среду > выберите "Свойства".

Используйте объект "Шаблон", если объект "Пользователь" еще не был создан.

2. На вкладке "Общая информация" выберите страницу свойств "Среда".
3. Заполните поля страницы свойств.

Для получения дополнительной информации щелкните "Справка".

4. Щелкните "ОК".

## Настройка защиты регистрации для пользователя

1. Щелкните правой кнопкой объект "Пользователь" или "Шаблон", для которого Вы хотите настроить защиту регистрации > выберите "Свойства".

Используйте объект "Шаблон", если объект "Пользователь" еще не был создан.

2. На вкладке "Ограничения" заполните нужные поля страниц свойств.

Для получения дополнительной информации на любой странице щелкните кнопку "Справка".

Страница	Используется
Ограничения пароля	Для настройки пароля регистрации.
Ограничения адреса	Для ограничения мест, откуда может регистрироваться пользователь.
Ограничения на время	Для ограничения времени суток, в течение которого пользователь может регистрироваться. При удаленной регистрации пользователя см. "Ограничения времени регистрации для удаленных пользователей" на стр. 57.
Ограничения регистрации	<ul style="list-style-type: none"><li>♦ Для ограничения числа одновременных сеансов регистрации.</li><li>♦ Для установки даты истечения срока действия и блокировки регистрации.</li></ul>

3. Щелкните "ОК".

4. Чтобы установить обнаружение нарушителя для всех пользователей в контейнере, выполните следующие действия:

**4а.** Щелкните правой кнопкой мыши контейнер > щелкните "Свойства".

**4б.** На вкладке "Общая информация" выберите страницу "Обнаружение нарушителя".

**4в.** Заполните поля страницы свойств.

Для получения дополнительной информации щелкните "Справка".

**4г.** Щелкните "ОК".

## **Установка системы учета использования сервера NetWare пользователем**

- 1.** Щелкните правой кнопкой объект "Пользователь" или "Шаблон", для которого Вы хотите установить систему учета > выберите "Свойства".

Используйте объект "Шаблон", если объект "Пользователь" еще не был создан.

- 2.** На вкладке "Ограничения" выберите страницу "Баланс по учетной записи".

- 3.** Заполните поля страницы свойств.

Для получения дополнительной информации щелкните "Справка".

- 4.** Щелкните "ОК".

- 5.** С помощью утилиты NetWare Administrator установите взимание платы за сетевой сервис для одного или нескольких серверов NetWare.

Более подробную информацию смотрите в электронной справке по NetWare Administrator.

## **Настройка процедур регистрации**

Процедура регистрации представляет собой список команд, которые выполняются при регистрации пользователя. Она обычно используется для установления соединений с сетевыми ресурсами (например, файлами и принтерами). Процедуры регистрации выполняются на рабочей станции пользователя в следующем порядке:

- 1.** Процедура регистрации контейнера.
- 2.** Процедура регистрации профиля.
- 3.** Процедура регистрации пользователя.

Если в ходе регистрации система не находит какую-либо из этих процедур, она пропускает эту процедуру и переходит к следующей в списке. Если ни одна процедура регистрации не найдена, система выполняет процедуру по умолчанию, назначающую устройство поиска в папку SYS:PUBLIC на сервере, заданном по умолчанию для пользователя. Сервер по умолчанию определяется на странице свойств "Среда" объекта "Пользователь".

**Данный раздел содержит следующие подразделы:**

- ♦ "Создание процедуры регистрации" на стр. 56
- ♦ "Назначение объекта "Профиль" пользователю" на стр. 57

## Создание процедуры регистрации

1. Правой кнопкой мыши щелкните объект, для которого Вы хотите создать процедуру регистрации, > щелкните "Свойства".

Чтобы процедура регистрации распространялась	Создайте ее в
Только на одного пользователя	В объекте "Пользователь"
На одного или нескольких пользователей, которые еще не были созданы	В объекте "Шаблон"
На всех пользователей в контейнере	В объекте-контейнере
На набор пользователей в одном или нескольких контейнерах	В объекте "Профиль"

2. На странице "Процедура регистрации" введите нужные команды процедуры регистрации.

Для получения подробной информации см. *Novell Client for Windows (Novell Client для Windows)* > [Login Script Commands and Variables \(Команды и переменные процедуры регистрации\)](http://www.novell.com/documentation/lg/noclienu/docui/index.html#./noclienu/data/ho2m1x3b.html) (<http://www.novell.com/documentation/lg/noclienu/docui/index.html#./noclienu/data/ho2m1x3b.html>).

3. Щелкните "ОК".



4. Если Вы создали процедуру регистрации для объекта "Профиль", назначьте профиль нужным пользователям согласно описанной ниже процедуре.

## Назначение объекта "Профиль" пользователю

1. Щелкните правой кнопкой объект "Пользователь" или "Шаблон", для которого Вы хотите назначить профиль > выберите "Свойства".  
Используйте объект "Шаблон", если объект "Пользователь" еще не был создан.
2. На странице "Процедура регистрации" щелкните кнопку просмотра рядом с полем "Профиль" > выберите объект "Профиль" > щелкните "ОК".
3. Щелкните "ОК".
4. Убедитесь, что пользователь действительно имеет право "Просмотр" на объект "Профиль" и право "Чтение" на свойство "Процедура регистрации" объекта "Профиль".

Для получения подробной информации см. "Просмотр действующих прав" на стр. 68.

## Ограничения времени регистрации для удаленных пользователей

На странице "Ограничения времени" объекта "Пользователь" Вы можете ограничить время, в течение которого пользователи могут регистрироваться в eDirectory. (По умолчанию время регистрации не ограничивается.) Если Вы устанавливаете ограничение времени регистрации и пользователь регистрируется по достижении времени ограничения, система выдает предупреждение о необходимости разрегистрации в течение пяти минут. Если пользователь не разрегируется в течение этих пяти минут, он будет принудительно разрегистрован и потеряет все несохраненные результаты своей работы.

Если пользователь регистрируется удаленно из другого часового пояса, то сервер обрабатывает запрос на регистрацию, причем любые ограничения времени, которые были установлены для пользователя, корректируются с учетом разницы во времени. Например, если Вы запрещаете регистрацию пользователя по понедельникам с 1:00 до 6:00

часов утра, а пользователь регистрируется удаленно из часового пояса, где смещение времени на один час больше, чем на сервере, фактическое ограничение для этого пользователя определяется с 2:00 до 7:00 часов утра.

# 4

## Администрирование прав

Права - это системные флаги, которые можно установить на отдельных сетевых ресурсах для управления доступом к этим ресурсам. При назначении прав они всегда связываются с конкретным пользователем, группой или другим объектом Novell® eDirectory™, который является опекуном (держателем) прав. В утилите ConsoleOne™ Вы можете предоставлять права опекунов для двух различных видов ресурсов:

- ♦ Объекты eDirectory.

Права на эти ресурсы сохраняются и применяются в eDirectory. Для получения подробной информации см. *Novell eDirectory Administration Guide (Руководство по администрированию Novell eDirectory)* > **eDirectory Rights (Права eDirectory)**.

- ♦ Файлы и папки на томах NetWare®.

Права на эти ресурсы сохраняются и применяются в файловой системе NetWare. Для получения дополнительной информации см. "О правах NetWare" на стр. 69.

При каждой попытке пользователя получить доступ к ресурсу система (eDirectory или NetWare) вычисляет действующие права пользователя на этот ресурс. При этом система проверяет не только явные назначения прав пользователя, но и все имеющие место эквивалентности пользователя по правам, а также все фильтры, блокирующие наследование явных назначений прав. В этой главе описываются способы осуществления задач управления действующими правами пользователя на ресурсы.

**В данной главе содержатся следующие разделы:**

- ♦ "Явное назначение прав" на стр. 60
- ♦ "Эквивалентность по правам" на стр. 64

- ♦ "Блокирование наследования" на стр. 66
- ♦ "Просмотр действующих прав" на стр. 68
- ♦ "О правах NetWare" на стр. 69

## Явное назначение прав

Если назначения прав по умолчанию в дереве eDirectory предоставляют пользователям слишком большой или недостаточный доступ к ресурсам, Вы можете создать или изменить явные назначения прав. При создании или изменении назначения прав Вы начинаете с выбора ресурса, управление доступом к которому Вы осуществляете, или опекуна (объекта eDirectory, который обладает или будет обладать правами).

**СОВЕТ:** Для того, чтобы осуществлять управление правами пользователей в совокупности, а не отдельно, сделайте опекуном группу, функцию или контейнер. Чтобы ограничить доступ к ресурсу глобально (для всех пользователей), см. "Блокирование наследования" на стр. 66. Если ресурсом является файл или папка на томе NetWare, Вы также можете осуществлять глобальное управление ресурсами путем установки атрибутов (см. "Просмотр и изменение информации о файловой системе и сервере" на стр. 110).

### Данный раздел содержит следующие подразделы:

- ♦ "Управление доступом к файловой системе NetWare (через ресурс)" на стр. 60
- ♦ "Управление доступом к файловой системе NetWare (через опекуна)" на стр. 61
- ♦ "Управление доступом к Novell eDirectory (через ресурс)" на стр. 62
- ♦ "Управление доступом к Novell eDirectory (через опекуна)" на стр. 63

## Управление доступом к файловой системе NetWare (через ресурс)

1. Щелкните правой кнопкой мыши ресурс (файл, папку или том), доступ к которому нужно контролировать > щелкните "Свойства".

**ПРИМЕЧАНИЕ:** Выберите том или папку для управления доступом ко всем расположенным ниже ресурсам.

2. На странице "Опекуны" отредактируйте список опекунов и их назначения прав при необходимости.

Описание отдельных прав см. в разделе "О правах NetWare" на стр. 69.

- 2а. Чтобы добавить объект в качестве опекуна, щелкните "Добавить опекуна" > выберите объект > щелкните "ОК" > в области "Права доступа" назначьте права опекуна.
- 2б. Чтобы изменить назначение прав опекуна, выберите опекуна > в области "Права доступа" при необходимости измените назначение прав.
- 2в. Чтобы удалить объект как опекуна, выберите объект > щелкните "Удалить опекуна" > "Да".

Удаленный опекун больше не будет обладать явными правами на файл или папку, но он все еще может иметь действующие права через наследование или эквивалентность по правам.

3. Щелкните "ОК".

## Управление доступом к файловой системе NetWare (через опекуна)

1. Правой кнопкой мыши щелкните опекуна (объект, который обладает или будет обладать правами) > выберите "Свойства".
2. На странице "Права на файлы и папки" щелкните "Показать" > выберите том NetWare, содержащий файловую систему, доступ к которой Вы хотите контролировать > щелкните "ОК".

В списке "Файлы и папки" будут показаны все файлы и папки, на которые опекун в настоящее время имеет назначения прав на выбранном томе.

3. При необходимости внесите изменения в назначения прав.

Описание отдельных прав см. в разделе "О правах NetWare" на стр. 69.

- 3а. Чтобы добавить назначение прав, щелкните "Добавить" > выберите файл или папку, доступ к которым нужно контролировать, > щелкните "ОК" > в области "Права" назначьте права опекуна.

- 3б.** Чтобы изменить назначение прав, выберите файл или папку, доступ к которым нужно контролировать > в области "Права" выполните необходимые изменения прав опекуна.
- 3в.** Чтобы удалить назначение опекуна, выберите нужный файл или папку > щелкните "Удалить" > "Да".

Опекун утратит явные права на этот файл или папку, но все еще будет иметь действующие права на них через наследование или эквивалентность по правам.
- 4.** Если необходимо отредактировать назначения прав опекунов на других томах NetWare повторите действ. 2 и действ. 3.
- 5.** Щелкните "ОК".

## Управление доступом к Novell eDirectory (через ресурс)

- 1.** Щелкните правой кнопкой мыши ресурс eDirectory (объект), доступ к которому нужно контролировать > щелкните "Опекуны этого объекта".

**ПРИМЕЧАНИЕ:** Выберите контейнер для управления доступом ко всем расположенным в нем объектам.

- 2.** Отредактируйте список опекунов и их назначения прав.

Для получения дополнительной информации щелкните "Справка".

- 2а.** Чтобы изменить назначение прав опекуна, выберите опекуна > щелкните "Назначенные права" > измените назначение прав > щелкните "ОК".

- 2б.** Чтобы добавить объект в качестве опекуна, щелкните "Добавить опекуна" > выберите объект > щелкните "ОК" > назначьте права опекуна > щелкните "ОК".

При создании или изменении назначения прав (в диалоговом окне "Права, назначенные в") Вы можете предоставить или запретить доступ к объекту в целом, ко всем свойствам объекта, а также к отдельным свойствам. Для получения дополнительной информации щелкните кнопку "Справка" в диалоговом окне.

- 2в.** Чтобы удалить объект как опекуна, выберите объект > щелкните "Удалить опекуна" > "Да".

Удаленный опекун не будет более иметь явных прав на данный объект или его свойства, но может иметь действующие права, полученные через наследование или эквивалентность по правам.

3. Щелкните "ОК".

## Управление доступом к Novell eDirectory (через опекуна)

1. Правой кнопкой мыши щелкните опекуна (объект, который обладает или будет обладать правами) > выберите "Права на другие объекты".
2. В диалоговом окне поиска укажите часть дерева eDirectory, где нужно выполнять поиск объектов eDirectory, в отношении которых опекун имеет текущие назначения прав.

Для получения дополнительной информации щелкните "Справка".

3. В диалоговом окне поиска щелкните "ОК".

Появится окно, отображающее динамику выполнения поиска. По завершении поиска появляется окно "Права на другие объекты", содержащее результаты поиска.

4. Измените при необходимости назначения прав eDirectory для опекуна.

Для получения дополнительной информации щелкните "Справка".

- 4а. Чтобы добавить назначение прав, щелкните "Добавить объект" > выберите объект, доступ к которому нужно контролировать > щелкните "ОК" > назначьте права опекуна > щелкните "ОК".
- 4б. Чтобы изменить назначение прав, выберите объект, для которого нужно контролировать доступ, > щелкните "Назначенные права" > измените назначение прав опекуна > щелкните "ОК".

При создании или изменении назначения прав (в диалоговом окне "Права, назначенные в") Вы можете предоставить или запретить доступ к объекту в целом, ко всем свойствам объекта, а также к отдельным свойствам. Для получения дополнительной информации щелкните кнопку "Справка" в диалоговом окне.

- 4в. Чтобы удалить назначение прав, выберите объект, доступ к которому нужно контролировать > щелкните "Удалить объект" > "Да".

Опекун больше не будет иметь явных прав на данный объект или его свойства, но все еще может иметь действующие права, полученные через наследование или эквивалентность по правам.

5. Щелкните "ОК".

## Эквивалентность по правам

Пользователь, который является эквивалентом по правам другому объекту eDirectory, в действительности обладает всеми правами этого объекта как в eDirectory, так и в файловой системе NetWare.

Пользователь автоматически становится эквивалентным по правам группам и организационным функциям, к которым он принадлежит. Все пользователи косвенным образом становятся эквивалентными по правам опекуну [Public] и каждому контейнеру, расположенному выше их объектов "Пользователь" в дереве eDirectory, включая объект "Дерево". Вы можете также явным образом предоставить пользователю эквивалентность по правам с любым объектом eDirectory.

**ПРИМЕЧАНИЕ:** Рассматриваемые в этом разделе задачи позволяют Вам передавать административные полномочия посредством прав eDirectory. При наличии административных приложений, использующих функции RBS, Вы можете также передавать административные полномочия путем назначения членства пользователей в этих функциях. См. "Назначение членства и области функции RBS" на стр. 75.

**Данный раздел содержит следующие подразделы:**

- ◆ "Предоставление эквивалентности по правам через членство" на стр. 65
- ◆ "Явное предоставление эквивалентности по правам" на стр. 65
- ◆ "Установка администратора над отдельными правами объекта eDirectory" на стр. 66



## Предоставление эквивалентности по правам через членство

1. Создайте объект "Группа" или "Организационная функция" (если они еще не созданы), которому пользователи должны быть эквивалентны по правам.

Для получения подробной информации см. "Создание объектов и действия с ними" на стр. 38.

2. Предоставьте группе или организационной функции права eDirectory и NetWare, которые необходимы пользователям.

Для получения подробной информации см. "Явное назначение прав" на стр. 60.

3. В список членов группы или функции включите тех пользователей, которым требуются права группы или функции.

- ◆ Для объекта "Группа" используйте страницу свойств "Члены".
- ◆ Для объекта "Организационная функция" используйте поле "Исполнитель" на странице свойств "Идентификация".
- ◆ Для объекта "Функция RBS" используйте страницу свойств "Члены функций".

Для получения подробной информации см. "Назначение членства и области функции RBS" на стр. 75.

4. Щелкните "ОК".

## Явное предоставление эквивалентности по правам

1. Щелкните правой кнопкой объект "Пользователь" или объект, которому пользователь должен быть эквивалентен по правам, > щелкните "Свойства".

2. Предоставьте эквивалентность по правам следующим образом:

- ◆ Если Вы выбрали пользователя, то на вкладке "Членство" выберите страницу "Эквиваленты по правам" > щелкните "Добавить" > выберите объект, которому пользователь должен быть эквивалентен по правам > щелкните "ОК".
- ◆ Если Вы выбрали объект, которому пользователь должен быть эквивалентен по правам, то на странице "Эквивалент меня по правам" щелкните "Добавить" > выберите пользователя > щелкните "ОК".

Система выполнит синхронизацию содержимого этих двух страниц свойств.

3. Щелкните "ОК".

## Установка администратора над отдельными правами объекта eDirectory

1. Создайте объекты "Пользователь", "Группа", "Функция" или контейнер (если они еще не созданы), которые Вы хотите назначить опекунами для определенных свойств.

Если в качестве опекуна создан контейнер, все объекты, расположенные в дереве внутри и ниже этого контейнера, получат предоставляемые Вами права. Вы должны установить наследование свойств, иначе контейнер и его члены не будут иметь права ниже их уровня.

2. Правой кнопкой мыши щелкните контейнер на самом верхнем уровне, которым будет управлять администратор > щелкните "Опекуны этого объекта".
3. На странице свойств щелкните "Добавить опекуна" > выберите объект, представляющий администратора > щелкните "ОК".
4. В диалоговом окне "Права, назначенные" щелкните "Добавить свойство".
5. Снимите флажок "Показать все свойства".
6. Назначьте необходимые права для каждого свойства, которым будет управлять администратор.  
Обязательно отметьте флажок "Наследование" для каждого назначения прав. Для получения дополнительной информации щелкните "Справка".
7. Щелкните "ОК".
8. В диалоговом окне "Свойства" щелкните "ОК".

## Блокирование наследования

Назначения прав на контейнеры в eDirectory могут наследоваться или не наследоваться. В файловой системе NetWare все назначения прав на папки являются наследуемыми. Как в eDirectory, так и в NetWare Вы

можете заблокировать такое наследование для отдельных подчиненных элементов, так что права на эти элементы не будут действующими независимо от того, кто является их опекуном. Исключение составляет только право "Супервизор", которое нельзя заблокировать в файловой системе NetWare.

**Данный раздел содержит следующие подразделы:**

- ◆ "Блокирование наследуемых прав на файл или папку на томе NetWare" на стр. 67
- ◆ "Блокирование наследуемых прав на объект или свойство eDirectory" на стр. 67

## **Блокирование наследуемых прав на файл или папку на томе NetWare**

1. Правой кнопкой мыши щелкните файл или папку > щелкните "Свойства".
2. На странице "Фильтры наследуемых прав" измените фильтр.

Чтобы заблокировать право, снимите соответствующий флажок. Чтобы разрешить наследование права, выберите соответствующий флажок. Право "Супервизор" не может быть заблокировано. Если у Вас нет права "Супервизор" или права "Управление доступом" на файл или папку, то остальные флажки будут недоступны. Описание отдельных прав см. в разделе "О правах NetWare" на стр. 69.

**ПРИМЕЧАНИЕ:** Этот фильтр не будет блокировать права, предоставленные опекуну явным образом, поскольку такие права не являются наследуемыми.

3. Щелкните "ОК".

## **Блокирование наследуемых прав на объект или свойство eDirectory**

1. Щелкните правой кнопкой мыши объект eDirectory > щелкните "Свойства".
2. На вкладке "Права NDS" выберите страницу "Фильтры наследуемых прав".

Здесь показан список фильтров наследуемых прав, которые уже были определены для данного объекта.

3. При необходимости измените список фильтров наследуемых прав на странице свойств.

Для редактирования этого списка Вы должны иметь право "Супервизор" или "Управление доступом" на свойство ACL данного объекта. Вы можете определить фильтры, которые будут блокировать наследуемые права в целом, права на все свойства объекта, а также на отдельные свойства. Для получения дополнительной информации щелкните "Справка".

**ПРИМЕЧАНИЕ:** Эти фильтры не будут блокировать права на данный объект, предоставленные опекуну явным образом, поскольку такие права не являются наследуемыми.

4. Щелкните "ОК".

## Просмотр действующих прав

Действующими являются фактические права, которыми обладает пользователь в отношении конкретных сетевых ресурсов. Они вычисляются системой (eDirectory или NetWare) на основе явных назначений прав, наследования и эквивалентности по правам. Вы можете сформировать запрос на определение действующих прав пользователя на любой ресурс.

**Данный раздел содержит следующие подразделы:**

- ♦ "Просмотр действующих прав на файл или папку на томе NetWare" на стр. 68
- ♦ "Просмотр действующих прав на объект или свойство eDirectory" на стр. 69

## Просмотр действующих прав на файл или папку на томе NetWare

1. Правой кнопкой мыши щелкните файл, папку или том > щелкните "Свойства".  
Выберите том для просмотра действующих прав в корне файловой системы.
2. На странице "Опекуны" щелкните "Действующие права".
3. Если в поле "Опекуны" отсутствует объект, действующие права которого Вы хотите проверить, щелкните кнопку просмотра рядом с полем > выберите нужного опекуна > щелкните "ОК".

4. Просмотрите действующие права.

Описание отдельных прав см. в разделе "О правах NetWare" на стр. 69.

5. Щелкните "ОК".

## **Просмотр действующих прав на объект или свойство eDirectory**

1. Щелкните правой кнопкой мыши объект eDirectory > выберите "Опекуны этого объекта".
2. На вкладке "Права NDS" выберите страницу "Действующие права".
3. Если в поле "Для опекуна" отсутствует объект, действующие права которого Вы хотите проверить, щелкните кнопку просмотра рядом с полем > выберите нужного опекуна > щелкните "ОК".
4. Просмотрите интересующие Вас действующие права.

Можно посмотреть действующие права на объект в целом, на все свойства объекта, а также на отдельные свойства. Для получения дополнительной информации щелкните "Справка".

5. Щелкните "ОК".

## **О правах NetWare**

В этом разделе описываются конкретные права на файлы и папки томов NetWare, которыми может обладать пользователь, возможные источники этих прав, а также принцип, согласно которому файловая система NetWare вычисляет действующие права пользователей на файлы и папки.

**Данный раздел содержит следующие подразделы:**

- ♦ "Описание прав" на стр. 70
- ♦ "Источники прав" на стр. 71
- ♦ "Вычисление действующих прав в NetWare" на стр. 71

## Описание прав

Приведенная ниже таблица содержит описания отдельных прав на файлы и папки томов NetWare, которыми может обладать опекун.

Право	Описание
Супервизор	Предоставляет все права на файл или папку и все подчиненные элементы. Это право не может подвергаться фильтрации (блокированию) для текущего файла или папки или для подчиненных элементов файловой системы, а также не может быть отменено для отдельных подчиненных элементов.
Чтение	Предоставляет возможность открытия и чтения файла или папки и любых подчиненных элементов. Право позволяет запускать исполняемые файлы.
Запись	Предоставляет возможность открытия и выполнения записи (изменения) файла или папки и всех подчиненных элементов.
Создание	Предоставляет возможность создания новых элементов и восстановления удаленных элементов в папке и в любой из вложенных папок.
Наследование	Позволяет правам на выбранное свойство переходить ко всем подчиненным объектам.
Удаление	Предоставляет возможность удаления файла или папки и любого из подчиненных элементов.
Изменение	Предоставляет возможность изменения имени и атрибутов файла или папки и любого из подчиненных элементов. Опекун не может просмотреть или изменить содержимое файлов.
Просмотр файлов	Предоставляет возможность просмотра (из командной строки или в средстве просмотра) файла или папки и любого из подчиненных элементов, включая путь до корневого каталога тома.
Управление доступом	Предоставляет возможность изменения назначений (прав) опекуна и фильтра наследуемых прав файла или папки.

## Источники прав

С определенным файлом или папкой может быть ассоциировано несколько назначений прав, каждое из которых связано с определенным опекуном (держателем) прав. Права опекуна на папку распространяются и на элементы внутри папки, поэтому опекун обладает правами на подчиненные элементы даже при отсутствии явных назначений на эти элементы. Однако Вы можете поместить фильтр на отдельные подчиненные элементы, чтобы заблокировать наследование определенных прав. Такие фильтры применяются глобально ко всем опекунам, обладающим указанными правами.

Помимо назначенных явным образом или унаследованных прав на файл или папку, пользователь может также иметь права, полученные через эквивалентность по правам другому объекту eDirectory. Например, если пользователь является членом группы или организационной функции eDirectory, и этой группе или функции были предоставлены определенные права, пользователь в действительности получает их через эквивалентность по правам. Для получения дополнительной информации см. *Novell eDirectory Administration Guide (Руководство по администрированию Novell eDirectory)* > **eDirectory Rights (Права в eDirectory)**.

## Вычисление действующих прав в NetWare

Действующие права пользователя в NetWare вычисляются всякий раз при попытке пользователя получить доступ к файлу или папке на томе NetWare. Вы можете посмотреть действующие права пользователя на любые файл или папку, как указано в "Просмотр действующих прав" на стр. 68. Ниже описывается процесс вычисления действующих прав системой NetWare.

Этот процесс аналогичен, но не совпадает с процессом вычисления в eDirectory действующих прав пользователя на объекты и свойства eDirectory. Для получения информации об этом процессе см. *Novell eDirectory Administration Guide (Руководство по администрированию Novell eDirectory)* > **eDirectory Rights (Права в eDirectory)**.

1. Проверяется, имеет ли пользователь право "Супервизор" на сервер NetWare, где располагаются целевой файл или папка. (eDirectory предоставляет эту информацию для NetWare.)

- ◆ Если это так, пользователь действительно имеет все права в файловой системе сервера, и оставшаяся часть данного процесса пропускается.
  - ◆ Если это не так, продолжается выполнение следующего действия.
2. Определяются объекты eDirectory, которым пользователь эквивалентен по правам. (eDirectory предоставляет эту информацию для NetWare.)
  3. Выполняется спуск на следующий уровень в файловой системе по пути к целевым файлу или папке.  
**СОВЕТ:** Следующим после сервера NetWare является уровень корневой папки тома.
  4. Проверяется, назначено ли пользователю или любому объекту, которому пользователь эквивалентен по правам, право "Супервизор" на текущем уровне.
    - ◆ Если это так, пользователь действительно имеет все права на текущем уровне и ниже в файловой системе, и оставшаяся часть данного процесса пропускается.
    - ◆ Если это не так, продолжается выполнение следующего действия.
  5. Для пользователя и для каждого объекта, которому пользователь эквивалентен по правам, выполняется следующее:
    - а. Проверяется, назначены ли пользователю (или объекту) на текущем уровне какие-либо права, отличные от права "Супервизор". Если это так, действующие права пользователя (или объекта) эквивалентны правам, заданным в назначении, поэтому осуществляется переход к действию б. В противном случае продолжается выполнение следующего поддействия.
    - б. Из списка текущих действующих прав удаляются все права, заблокированные фильтром наследования на текущем уровне.
  6. Если текущим уровнем файловой системы является целевой файл или папка, результирующие действующие права пользователя складываются из его текущих действующих прав и текущих действующих прав каждого объекта, которому он эквивалентен по правам. Если целевые файл или папка еще не достигнуты, осуществляется возврат к действию 3.



# 5

## Конфигурирование сервиса административных функций

ConsoleOne™ предоставляет опцию расширения Схемы Вашего дерева Novell® eDirectory™ для обеспечения возможности создания объектов сервиса административных функций (role-based services - RBS). При этом приложения для администрирования получают возможность представлять свои функции в качестве объектов "Модуль RBS" и "Задача RBS" в дереве. Затем Вы можете создать объекты "Функция RBS", определяющие конкретные задачи, которые разные пользователи могут выполнять в этих административных приложениях.

**ПРИМЕЧАНИЕ:** Такой подход к передаче полномочий администрирования работает только при наличии административных приложений, использующих объекты RBS. Можно также передавать административные полномочия с помощью прав eDirectory, как описано в "Эквивалентность по правам" на стр. 64.

**В данной главе содержатся следующие разделы:**

- ♦ "Настройка сервиса административных функций" на стр. 73
- ♦ "Определение функций RBS" на стр. 74
- ♦ "Назначение членства и области функции RBS" на стр. 75
- ♦ "Создание объектов RBS для заказных приложений" на стр. 77

### Настройка сервиса административных функций

Чтобы административные приложения могли добавлять объекты RBS в Ваше дерево eDirectory, сначала необходимо расширить Схему, сделав доступными типы объектов RBS. Обычно такое расширение Схемы выполняется автоматически в процессе инсталляции административных

приложений. В любом случае Вы можете выполнить приведенную ниже процедуру, чтобы гарантировать необходимые расширения Схемы в своем дереве.

## Инсталляция расширений Схемы для RBS в дереве eDirectory

1. Щелкните в любом месте дерева eDirectory.
2. Щелкните "Инструменты" > "Инсталляция".
3. Для выполнения инсталляции следуйте выводимым на экран инструкциям мастера.

Обязательно выберите опцию "Сервис административных функций" во втором экране. Справка доступна в каждом экране мастера.

## Определение функций RBS

Функции RBS определяют задачи, которые пользователи могут выполнять в определенных административных приложениях. Процесс определения функции RBS включает создание объекта "Функция RBS" и указание задач, которые может выполнять эта функция. В некоторых случаях административные приложения предоставляют несколько предварительно определенных объектов "Функция RBS", которые Вы можете изменить.

Прикладные задачи, выполняемые функциями RBS, представлены в дереве eDirectory как объекты "Задача RBS". Эти объекты автоматически добавляются в ходе инсталляции административных приложений. Они организованы в один или несколько модулей RBS, которые представляют собой контейнеры, соответствующие различным функциональным модулям приложения.

**СОВЕТ:** Если Ваша организация разрабатывает заказное административное приложение, использующее объекты RBS, Вы можете вручную создать для него объекты RBS. См. "Создание объектов RBS для заказных приложений" на стр. 77.

**Данный раздел содержит следующие подразделы:**

- ♦ "Создание объекта "Функция RBS"" на стр. 75
- ♦ "Определение задач, выполняемых функциями RBS" на стр. 75

## Создание объекта "Функция RBS"

1. Правой кнопкой мыши щелкните контейнер, в котором Вы хотите создать объект "Функция RBS" > выберите "Новый" > щелкните "Объект".
2. Из списка классов выберите "RBS:Функция" > щелкните "ОК".
3. Введите имя нового объекта "Функция RBS".

Придерживайтесь соответствующих соглашений об именовании объектов eDirectory. (См. *Novell eDirectory Administration Guide (Руководство по администрированию Novell eDirectory)* > [Naming Conventions \(Соглашения об именовании\)](#)).

Пример: Password Administrator Role (функция администратора паролей)

4. Щелкните "ОК".

## Определение задач, выполняемых функциями RBS

1. Щелкните правой кнопкой объект "Функция RBS" или "Задача RBS" > щелкните "Свойства".

Объекты "Задача RBS" располагаются только в контейнерах "Модуль RBS".

2. На вкладке "Сервис административных функций" определите нужные ассоциации:
  - ♦ Для функции RBS выберите страницу "Содержимое функции" > отредактируйте список задач, которые может выполнять функция.
  - ♦ Для задачи RBS выберите страницу "Член" > отредактируйте список функций, которые могут выполнять задачу.
3. Щелкните "ОК".

## Назначение членства и области функции RBS

Если Вы уже определили необходимые в Вашей организации функции RBS, то Вы можете назначить членов каждой функции. При этом Вы указываете область, в которой член может применять соответствующие функции. В зависимости от административного приложения, ассоциированного с программными функциями, область определяется

либо в виде контекста в дереве eDirectory, либо в виде объекта, представляющего другой тип области (не eDirectory).

**СОВЕТ:** Если административное приложение определяет область в виде, отличном от принятого в eDirectory, оно расширяет Схему дерева eDirectory, включая необходимый класс объекта "Область". Затем Вы можете создавать объекты "Область", как указано в "Создание объекта, представляющего область, отличного от eDirectory типа" на стр. 80.

1. Правой кнопкой мыши щелкните объект "Функция RBS" или объект, представляющий пользователей, которых нужно назначить членами функции > щелкните "Свойства".

Можно назначать пользователей членами функции по отдельности или в составе групп, организаций или подразделений. Однако, если Вы хотите, чтобы каждый пользователь применял функцию в отдельной области, необходимо назначать членство в функции индивидуально.

2. На вкладке "Сервис административных функций" назначьте нужных членов функции следующим образом:

- ♦ Для объекта "Функция RBS" выберите страницу "Члены функции" > отредактируйте при необходимости список членов и соответствующих областей.

Для получения дополнительной информации щелкните "Справка".

- ♦ Для объекта "Пользователь", "Группа", "Организация" или "Подразделение" выберите страницу "Назначенные функции" > отредактируйте при необходимости список членов функции и соответствующих областей.

Для получения дополнительной информации щелкните "Справка"

Если Вы хотите определить для одного члена функции несколько непересекающихся областей (например, две различные ветви дерева eDirectory), необходимо указать такого члена несколько раз, определяя каждый раз другую область.

3. Щелкните "ОК".

# Создание объектов RBS для заказных приложений

Обычно административные приложения, использующие объекты RBS, автоматически добавляют в дерево eDirectory необходимые объекты в ходе инсталляции. Однако, если Ваша организация занимается разработкой заказного административного приложения, использующего объекты RBS, Вы можете создавать необходимые объекты RBS вручную. Вы можете создавать следующие типы объектов RBS:

Тип объекта	Контейнер или конечный объект	Назначение	Пример
Модуль	Контейнер	Представляет модуль административного приложения, обеспечивающий логическое вложение и уникальную идентификацию задач приложения.	Приложение может иметь модули User (пользователь) и Server (сервер), каждый из которых содержит задачу Create (создание).
Задача	Конечный	Представляет отдельную функцию приложения.	Смена пароля регистрации.
Область	Конечный	Представляет область, в которой член функции может применять соответствующие программные функции, если приложение определяет область в виде, отличном от принятого в eDirectory.  <b>ПРИМЕЧАНИЕ:</b> Для создания объекта "Область" в Схеме дерева eDirectory должен существовать соответствующий класс. Класс "Область" представляет собой подкласс объекта "RBS:Внешняя область".	Приложение, определяющее область в терминах сервиса именованя доменов (Domain Name Service - DNS), позволяет Вам создавать объекты "Область" следующего вида: <ul style="list-style-type: none"><li>◆ com_xyz</li><li>◆ com_xyz_ru</li><li>◆ com_xyz_ru_ivanovo</li></ul>

Тип объекта	Контейнер или конечный объект	Назначение	Пример
Функция	Конечный	Представляет административную функцию. Она содержит список конкретных задач приложения, которые могут выполнять члены функции. Чтобы создать объект данного типа, см. "Определение функций RBS" на стр. 74.	<p>Для приложения администрирования пользователей Вы можете создать функции следующего типа:</p> <ul style="list-style-type: none"> <li>◆ Менеджер прав</li> <li>◆ Администратор паролей</li> <li>◆ Ввод данных работников</li> </ul>

**Данный раздел содержит следующие подразделы:**

- ◆ "Создание объекта "Модуль RBS"" на стр. 78
- ◆ "Создание объекта "Задача RBS"" на стр. 79
- ◆ "Создание объекта, представляющего область, отличного от eDirectory типа" на стр. 80

## Создание объекта "Модуль RBS"

1. Правой кнопкой мыши щелкните объект "Организация" или "Подразделение", в котором Вы хотите создать объект "Модуль RBS" > щелкните "Новый" > щелкните "Объект".
2. Из списка классов выберите "RBS:Модуль" > щелкните "ОК".
3. В поле "Имя" введите имя модуля.

Придерживайтесь соответствующих соглашений об именовании объектов eDirectory. (См. *Novell eDirectory Administration Guide (Руководство по администрированию Novell eDirectory)* > **Naming Conventions (Соглашения об именовании)**).

Пример: Модуль администрирования пользователей

4. В зависимости от того, как административное приложение будет использовать объект "Модуль", выполните соответствующие действия:

---

**Будет ли приложение обращаться к объекту, чтобы определить способ вызова фактического модуля?**

---

Нет

Щелкните "ОК". Вы завершили создание объекта "Модуль".

---

Да

1. Выберите опцию "Задать дополнительные свойства" > щелкните "ОК".
  2. На странице "Информация" укажите URL и тип программы модуля, если это необходимо для приложения.
  3. На странице "Путь" (вкладка "Сервис административных функций") перечислите все прочие модули, необходимые для выполнения данного модуля. Для получения дополнительной информации щелкните "Справка".
  4. Щелкните "ОК".
- 

## Создание объекта "Задача RBS"

1. Правой кнопкой мыши щелкните контейнер "Модуль RBS", в котором Вы хотите создать объект "Задача RBS" > выберите "Новый" > щелкните "Объект".
2. Из списка классов выберите "RBS:Задача" > щелкните "ОК".
3. В поле "Имя" введите имя задачи.

Придерживайтесь соответствующих соглашений об именовании объектов eDirectory. (См. *Novell eDirectory Administration Guide (Руководство по администрированию Novell eDirectory)* > [Naming Conventions \(Соглашения об именовании\)](#)).

Пример: Reset Login Password (смена пароля регистрации) .

4. В зависимости от того, как административное приложение будет использовать объект "Задача", выполните соответствующие действия:

---

**Будет ли приложение обращаться к объекту, чтобы определить способ вызова фактической задачи?**

---

Нет Щелкните "ОК". Вы завершили создание объекта "Задача".

---

Да

1. Выберите опцию "Задать дополнительные свойства" > щелкните "ОК".
2. На странице "Информация" укажите функцию приложения (точку входа), которую требуется вызвать, и любые передаваемые при вызове параметры.
3. Щелкните "ОК".

---

## Создание объекта, представляющего область, отличного от eDirectory типа

1. Если класс объекта, который Вы будете создавать, еще не определен в Схеме дерева eDirectory, определите его с помощью менеджера Схемы.

См. "Определение заказного класса объектов" на стр. 85.

**ЗАМЕЧАНИЕ:** В процессе создания класса с помощью мастера обязательно установите флаг "Действующий класс" и выберите "RBS:Внешняя область" в качестве класса, свойства которого будут наследоваться.

2. Щелкните правой кнопкой мыши контейнер, в котором хотите создать объект "Область" > щелкните "Новый" > щелкните "Объект".
3. Из списка классов выберите объект "Область", представляющий область отличного от eDirectory типа > щелкните "ОК".
4. В поле "Имя" введите имя области.

Придерживайтесь соответствующих соглашений об именовании объектов eDirectory. (См. *Novell eDirectory Administration Guide (Руководство по администрированию Novell eDirectory)* > **Naming Conventions (Соглашения об именовании)**).

Пример: DNS Scope com\_xyz\_ru



5. В зависимости от того, как административное приложение будет использовать объект "Область", выполните соответствующие действия:

<b>Будет ли приложение обращаться к объекту, чтобы определить, какую область действия необходимо использовать?</b>	<b>Действия</b>
Нет	Щелкните "ОК". Вы завершили создание объекта "Область".
Да	<ol style="list-style-type: none"><li>1. Выберите опцию "Задать дополнительные свойства" &gt; щелкните "ОК".</li><li>2. На странице свойств укажите информацию об области, необходимую для приложения. Щелкните "Справка" для получения дополнительной информации о конкретных страницах.</li><li>3. Щелкните "ОК".</li></ol>



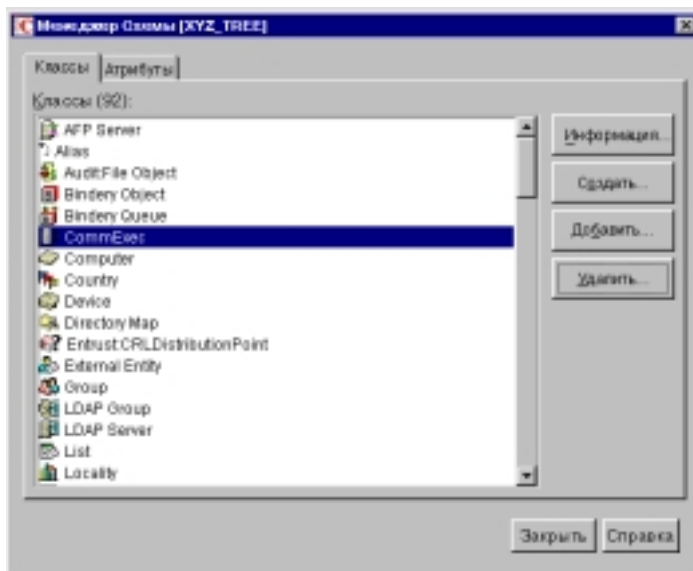
# 6

## Расширение Схемы Novell eDirectory

Схема дерева Novell® eDirectory™ определяет классы объектов, которые могут содержаться в дереве, такие, как пользователи, группы и принтеры. В Схеме задаются свойства (атрибуты), характеризующие тип каждого объекта, включая атрибуты, которые необходимы при создании объекта, и атрибуты, которые являются необязательными. Для получения подробной информации см. *Novell eDirectory Administration Guide (Руководство по администрированию Novell eDirectory)* > **Object Classes and Properties (Классы и свойства объектов)** и **Schema (Схема)**.

Для расширения Схемы дерева eDirectory необходимо право "Супервизор" на все дерево. Для просмотра текущей Схемы щелкните где-либо в дереве, а затем щелкните "Инструменты" > "Менеджер Схемы". Появляется список имеющихся классов и свойств, как показано ниже. Дважды щелкните класс или свойство, чтобы просмотреть информацию о нем.

Рисунок 2 Менеджер Схемы



Информацию о расширении Схемы смотрите в соответствующем разделе данной главы.

**В данной главе содержатся следующие разделы:**

- ♦ "Определение заказных классов и свойств объектов" на стр. 84
- ♦ "Определение и использование дополнительных классов" на стр. 86
- ♦ "Удаление неиспользуемых классов и свойств" на стр. 92

## Определение заказных классов и свойств объектов

При необходимости можно определить собственные заказные типы свойств и добавить их в качестве дополнительных свойств к существующим классам объектов. (К существующим классам нельзя добавлять обязательные свойства). Можно также определить полностью новые классы объектов, которые содержат как стандартные, так и заказные свойства.

**Данный раздел содержит следующие подразделы:**

- ♦ "Определение заказного свойства" на стр. 85

- ♦ "Добавление необязательных свойств к классу" на стр. 85
- ♦ "Определение заказного класса объектов" на стр. 85

## **Определение заказного свойства**

1. Щелкните где-либо в дереве eDirectory, Схему которого Вы хотите расширить.
2. Щелкните "Инструменты" > "Менеджер Схемы".
3. На вкладке "Атрибуты" щелкните "Создать".
4. Следуйте инструкциям мастера для определения нового свойства.  
Справка доступна в каждом экране мастера.

## **Добавление необязательных свойств к классу**

1. Щелкните где-либо в дереве eDirectory, Схему которого Вы хотите расширить.
2. Щелкните "Инструменты" > "Менеджер Схемы".
3. На вкладке "Классы" выберите класс, который хотите изменить, > щелкните "Добавить".
4. В списке слева дважды щелкните свойства, которые хотите добавить.  
Если Вы добавили свойство по ошибке, дважды щелкните его в списке справа.
5. Щелкните "ОК".

Создаваемые объекты данного класса теперь будут содержать добавленные Вами свойства. Чтобы установить значения для добавленных свойств, используйте общую страницу свойств "Другие" этого объекта.

## **Определение заказного класса объектов**

1. Щелкните где-либо в дереве eDirectory, Схему которого Вы хотите расширить.
2. Щелкните "Инструменты" > "Менеджер Схемы".
3. На вкладке "Классы" щелкните "Создать".

4. Следуйте инструкциям мастера для определения класса объектов.

Справка доступна в каждом экране мастера.

Если необходимо добавить заказные свойства к классу объектов, закройте мастер создания класса и определите сначала заказные свойства, как объяснено выше.

## Определение и использование дополнительных классов

Дополнительный класс - это набор свойств (атрибутов), которые добавляются не к целому классу объектов, а к конкретным объектам eDirectory. Например, при использовании приложения электронной почты Схема дерева eDirectory может быть расширена за счет включения дополнительного класса, содержащего свойства электронной почты, которые при необходимости могут быть добавлены к конкретным объектам. С помощью Менеджера Схемы можно определить собственные дополнительные классы. Затем в главном окне утилиты ConsoleOne™ можно расширить отдельные объекты за счет свойств, определенных в дополнительных классах.

**Данный раздел содержит следующие подразделы:**

- ♦ "Определение дополнительного класса" на стр. 86
- ♦ "Расширение объекта за счет включения свойств дополнительного класса" на стр. 87
- ♦ "Одновременное расширение нескольких объектов за счет включения свойств дополнительного класса" на стр. 88
- ♦ "Изменение дополнительных свойств объекта" на стр. 90
- ♦ "Удаление дополнительных свойств объекта" на стр. 91
- ♦ "Удаление дополнительных свойств одновременно у нескольких объектов" на стр. 91

### Определение дополнительного класса

1. Щелкните где-либо в дереве eDirectory, Схему которого Вы хотите расширить.
2. Щелкните "Инструменты" > "Менеджер Схемы".

3. На вкладке "Классы" щелкните "Создать".
4. Следуйте инструкциям мастера для определения дополнительного класса.

При установке флагов класса необходимо выбрать "Дополнительный класс". Если необходимо добавить заказные свойства к дополнительному классу, закройте мастер создания класса и определите сначала заказные свойства, как определено выше. Для получения подробной информации см. "Определение заказных классов и свойств объектов" на стр. 84.

## Расширение объекта за счет включения свойств дополнительного класса

1. В главном окне ConsoleOne щелкните правой кнопкой объект > щелкните "Расширения данного объекта".
2. В зависимости от того, находится или нет дополнительный класс, который Вы хотите использовать, в списке "Текущие расширения дополнительного класса", выполните соответствующее действие:

Указан ли в списке дополнительный класс?	Действие
Да	Не выполняйте данную процедуру.  Вместо этого обратитесь к разделу "Изменение дополнительных свойств объекта" на стр. 90.
Нет	Щелкните "Добавить расширение" > выберите дополнительный класс > щелкните "ОК".

3. Если появится сообщение о том, что будут использованы стандартные редакторы, щелкните "ОК".
4. На появившемся экране установите нужные Вам значения свойств.  
В зависимости от используемого Вами экрана см. следующие примечания:

Экран	Примечания
Вкладка "Расширения" (диалоговое окно "Свойства")	<ul style="list-style-type: none"> <li>♦ Могут быть перечислены как обязательные, так и необязательные свойства дополнительного класса.</li> <li>♦ Щелкните "Справка" для получения дополнительной информации об отдельных свойствах.</li> </ul>
Диалоговое окно "Новый"	<ul style="list-style-type: none"> <li>♦ Перечислены только обязательные свойства дополнительного класса.</li> <li>♦ Чтобы правильно задать свойство, необходимо знать его синтаксис. Для получения дополнительной информации см. <i>Novell eDirectory Administration Guide (Руководство по администрированию Novell eDirectory) &gt; Replicas (Реплики)</i>.</li> <li>♦ После установки обязательных свойств можно задать необязательные свойства, как описано в разделе "Изменение дополнительных свойств объекта" на стр. 90.</li> </ul>

5. Щелкните "ОК".

## Одновременное расширение нескольких объектов за счет включения свойств дополнительного класса

1. На правой панели ConsoleOne выберите несколько объектов, щелкая их и удерживая нажатой клавишу "Shift" или "Ctrl".

Объекты необязательно должны быть одного типа.

2. Правой кнопкой мыши щелкните выделенные объекты, > щелкните "Расширения нескольких объектов".

3. В зависимости от того, находится или нет дополнительный класс, который Вы хотите использовать, в списке "Текущие расширения дополнительного класса", выполните соответствующее действие:

**СОВЕТ:** В списке появляются только те расширения, которые являются общими для всех выбранных объектов. Расширения, заданные для отдельных объектов, в список не включаются.



Указан ли в списке дополнительный класс?	Действие
Да	Не выполняйте данную процедуру.  Вместо этого обратитесь к разделу "Изменение дополнительных свойств объекта" на стр. 90. Изменять объекты необходимо поочередно.
Нет	Щелкните "Добавить расширение" > выберите дополнительный класс > щелкните "ОК".

- Если появится сообщение о том, что будут использованы стандартные редакторы, щелкните "ОК".
- На появившемся экране установите нужные Вам значения свойств.

**ЗАМЕЧАНИЕ:** Каждое установленное Вами значение свойства будет применено к каждому выбранному объекту. Если свойство объекта уже существует и допускает только одно значение (является однозначным), существующее значение будет заменено новым. Если свойство уже существует и допускает несколько значений (является многозначным), новое значение будет добавлено к ранее заданным.

В зависимости от используемого Вами экрана см. следующие примечания:

Экран	Примечания
Вкладка "Расширения"	<ul style="list-style-type: none"> <li>♦ Могут быть перечислены как обязательные, так и необязательные свойства дополнительного класса.</li> <li>♦ Щелкните "Справка" для получения дополнительной информации об отдельных свойствах.</li> </ul>

Экран	Примечания
Диалоговое окно "Новый"	<ul style="list-style-type: none"> <li>♦ Перечислены только обязательные свойства дополнительного класса.</li> <li>♦ Чтобы правильно задать свойство, необходимо знать его синтаксис. Для получения дополнительной информации см. <i>Novell eDirectory Administration Guide (Руководство по администрированию Novell eDirectory)</i> &gt; <a href="#">Schema (Схема)</a>.</li> <li>♦ После установки обязательных свойств можно задать необязательные свойства, как описано ниже. Изменять объекты необходимо поочередно.</li> </ul>

6. Щелкните "ОК".

## Изменение дополнительных свойств объекта

1. В главном окне ConsoleOne правой кнопкой мыши щелкните объект > щелкните "Свойства".
2. На вкладке "Расширения" выберите страницу свойств с названием, соответствующим названию дополнительного класса. Если дополнительный класс не указан в списке или если вкладка "Расширения" не отображается, используйте общую страницу свойств "Другие".
3. На появившемся экране установите нужные Вам значения свойств. В зависимости от используемого Вами экрана см. следующие примечания:

Экран	Примечания
Вкладка "Расширения"	<ul style="list-style-type: none"> <li>♦ Могут быть перечислены как обязательные, так и необязательные свойства дополнительного класса.</li> <li>♦ Щелкните "Справка" для получения дополнительной информации об отдельных свойствах.</li> </ul>

Экран	Примечания
Вкладка "Другие"	<ul style="list-style-type: none"> <li>♦ Перечисляются только уже установленные свойства дополнительного класса. Щелкните "Добавить" для установки дополнительных свойств.</li> <li>♦ Чтобы правильно задать свойство, необходимо знать его синтаксис. Для получения дополнительной информации см. <i>Novell eDirectory Administration Guide (Руководство по администрированию Novell eDirectory) &gt; Schema (Схема)</i>.</li> </ul>

4. Щелкните "ОК".

## Удаление дополнительных свойств объекта

1. В главном окне ConsoleOne щелкните правой кнопкой объект > щелкните "Расширения данного объекта".
2. В списке расширений текущего дополнительного класса выберите дополнительный класс, свойства которого хотите удалить.
3. Щелкните "Удалить расширение" > "Да".

При этом будут удалены все свойства, добавленные дополнительным классом, за исключением тех свойств, которые объект имел изначально.

## Удаление дополнительных свойств одновременно у нескольких объектов

1. На правой панели ConsoleOne выберите несколько объектов, щелкая их и удерживая нажатой клавишу "Shift" или "Ctrl".  
Объекты необязательно должны быть одного типа.
2. Правой кнопкой мыши щелкните выделенные объекты, > щелкните "Расширения нескольких объектов".
3. В зависимости от того, находится или нет дополнительный класс, свойства которого Вы хотите удалить, в списке "Текущие расширения дополнительного класса", выполните соответствующее действие:

**СОВЕТ:** В списке появляются только те расширения, которые являются общими для всех выбранных объектов. Расширения, заданные для отдельных объектов, в список не включаются.

Указан ли в списке дополнительный класс?	Действие
Да	Выберите его > щелкните "Удалить расширение" > "Да".  При этом будут удалены все свойства, добавленные дополнительным классом, за исключением тех свойств, которые объект имел изначально.
Нет	Закройте диалоговое окно.  Дополнительные классы объектов необходимо удалять поочередно. См. раздел "Удаление дополнительных свойств объекта" на стр. 91.

## Удаление неиспользуемых классов и свойств

Вы можете удалить неиспользуемые классы и свойства (атрибуты), не являющиеся частью основной Схемы дерева eDirectory. Рекомендуется удалять только те классы, которые были созданы Вами и по поводу которых Вы уверены, что они никем не используются. ConsoleOne не допускает удаления тех классов, которые используются в локально тиражированных разделах.

**Данный раздел содержит следующие подразделы:**

- ♦ "Удаление свойства из Схемы" на стр. 92
- ♦ "Удаление класса из Схемы" на стр. 93

### Удаление свойства из Схемы

1. Щелкните где-либо в дереве eDirectory, Схему которого Вы хотите изменить.
2. Щелкните "Инструменты" > "Менеджер Схемы".
3. На вкладке "Атрибуты" выберите свойство > щелкните "Удалить" > щелкните "Да".

## Удаление класса из Схемы

1. Щелкните где-либо в дереве eDirectory, Схему которого Вы хотите изменить.
2. Щелкните "Инструменты" > "Менеджер Схемы".
3. На вкладке "Классы" выберите класс > щелкните "Удалить" > "Да".



# 7

## Разбиение Каталога на разделы и тиражирование реплик Novell eDirectory

Раздел - это часть дерева Novell® eDirectory™, которую можно хранить и тиражировать на нескольких серверах как независимый компонент. Если дерево очень большое и охватывает глобальные линии связи, его можно разбить на разделы и тиражировать для улучшения производительности и отказоустойчивости сети. Для получения дополнительной информации см. *Novell eDirectory Administration Guide (Руководство по администрированию Novell eDirectory)* > **Replicas (Реплики)** и **Partitions (Разделы)**.


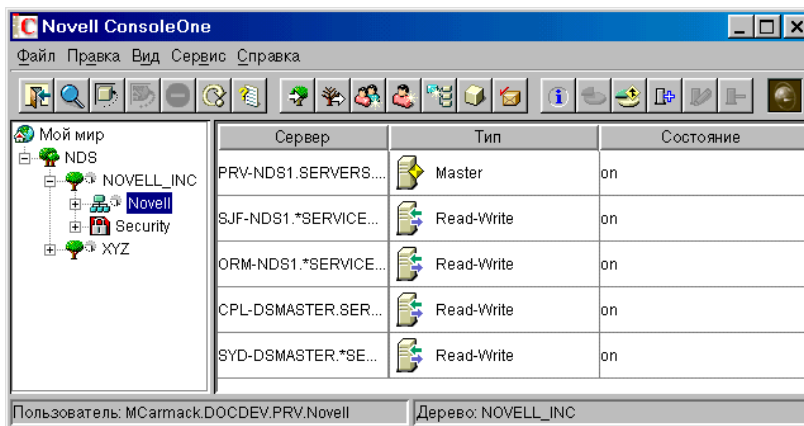
Для выполнения операций с разделами и тиражирования необходимо право "Супервизор" на ту часть дерева eDirectory, которую Вы собираетесь разбивать на разделы или тиражировать. Контейнеры дерева, рядом с которыми имеется значок , указывают точки разбиения дерева. (Каждый из этих контейнеров является корнем раздела). По таким отметкам можно открыть специальное окно на правой панели (показанное ниже), позволяющее просмотреть и сконфигурировать реплики раздела. К подобным окнам можно также получить доступ из объектов "Сервер" дерева.

Рисунок 3 Просмотр разделов и реплик



В данной главе содержатся следующие разделы:

- ♦ "Управление разделами" на стр. 96
- ♦ "Управление тиражированием" на стр. 103
- ♦ "О состоянии реплик" на стр. 106

## Управление разделами

По умолчанию небольшое дерево eDirectory хранится как единый раздел, который тиражируется на первые три сервера дерева. В приведенных ниже процедурах объясняется, как выполнять дальнейшие операции по созданию разделов. Чтобы ознакомиться с принципами и общими рекомендациями по разбиению деревьев на разделы, см. *Novell eDirectory Administration Guide (Руководство по администрированию Novell eDirectory)* > [Guidelines for Partitioning Your Tree \(Общие рекомендации по разбиению деревьев на разделы\)](#) и [Managing Partitions and Replicas \(Управление разделами и репликами\)](#).


Данный раздел содержит следующие подразделы:

- ♦ "Просмотр информации о разделе" на стр. 97
- ♦ "Деление раздела (создание дочернего раздела)" на стр. 97
- ♦ "Объединение дочернего раздела с родительским" на стр. 98
- ♦ "Перенос раздела" на стр. 98



- ♦ "Проверка целостности раздела" на стр. 99

## Просмотр информации о разделе

1. В левой панели щелкните правой кнопкой контейнер раздела (рядом с ним должен быть значок ) > щелкните "Окна просмотра" > "Режим просмотра разделов и реплик".

На правой панели отображается список серверов, на которых находятся реплики раздела, вместе с типом и состоянием каждой реплики. Для получения дополнительной информации о типах реплик см. *Novell eDirectory Administration Guide (Руководство по администрированию Novell eDirectory)* > **Replicas (Реплики)**.  
Описание состояний реплик см. в разделе "О состоянии реплик" на стр. 106.

2. Ознакомьтесь с дополнительной информации о разделе, например, выясните время последней синхронизации реплик.
  - 2а. Убедитесь, что корень раздела по-прежнему выбран в левой панели.
  - 2б. На панели инструментов щелкните "Информация".

Появится диалоговое окно "Информация о разделе". Щелкните "Справка" для получения дополнительных сведений о каждом информационном поле.

## Деление раздела (создание дочернего раздела)

1. Убедитесь, что Вы понимаете весь процесс создания раздела.


См. *Novell eDirectory Administration Guide (Руководство по администрированию Novell eDirectory)* > **Creating a Partition (Создание раздела)**.

2. Правой кнопкой мыши щелкните контейнер, который будет корнем нового (дочернего) раздела > щелкните "Окна просмотра" > "Режим просмотра разделов и реплик".

На правой панели должен быть отображен пустой список реплик. Если список не пустой, значит, контейнер уже является корнем раздела, и следует выбрать другой контейнер.

3. На панели инструментов щелкните "Создать раздел" > "ОК".


## Объединение дочернего раздела с родительским

1. Щелкните правой кнопкой мыши контейнер дочернего раздела (рядом с ним должен быть значок ) > щелкните "Окна просмотра" > "Режим просмотра разделов и реплик".

На правой панели отображается список серверов, на которых находятся реплики раздела, вместе с типом и состоянием каждой реплики. Для получения дополнительной информации о типах реплик см. *Novell eDirectory Administration Guide (Руководство по администрированию Novell eDirectory)* > **Replicas (Реплики)**. Описание состояний реплик см. в разделе "О состоянии реплик" на стр. 106.

2. Убедитесь, что дочерний раздел готов к объединению, как описано в *Novell eDirectory Administration Guide (Руководство по администрированию Novell eDirectory)* > **Merging a Partition (Объединение раздела)**.
3. Убедитесь, что корень дочернего раздела по-прежнему выбран на левой панели.
4. На панели инструментов щелкните "Объединение разделов" > "ОК".

## Перенос раздела

1. Убедитесь, что дочерний раздел готов к переносу, как описано в *Novell eDirectory Administration Guide (Руководство по администрированию Novell eDirectory)* > **Moving Partitions (Перенос разделов)**.
2. Выберите корневой контейнер раздела (рядом с ним должен быть значок )
3. Щелкните "Файл" > "Перенести".
4. Щелкните кнопку просмотра рядом с полем "В" > выберите контейнер для перемещения раздела > щелкните "ОК".
5. (Рекомендуется) Установите флажок "Создать псевдоним для всех перемещаемых объектов".
6. Щелкните "ОК".

## Проверка целостности раздела

Функция проверки целостности раздела помогает определить, существуют ли ошибки при синхронизации какой-либо из реплик раздела. В результате ее выполнения осуществляется просмотр всех реплик, содержащихся на выбранном сервере, и проверяется наличие одинаковой информации во всем списке реплик (или в кольце реплик). Эта операция также называется "обходом кольца реплик".

Если списки реплик серверов, содержащих реплику выбранного раздела, отличаются друг от друга или если реплика по какой-либо причине не может синхронизироваться с деревом eDirectory, то в таблице целостности раздела отображается одна или несколько ошибок. Ошибки отображаются в виде восклицательного знака внутри значков реплик.

В таблице целостности раздела отображается список реплик (столбцы) каждого сервера (строки), содержащего реплику выбранного раздела. Для лучшего понимания сетки разделов следует просматривать ее горизонтально для каждого сервера. Каждая строка представляет список реплик отдельного сервера.

Рисунок 4 Таблица целостности раздела

ALS1_TREE	ALS.n	ALSNT.n	ALSNT2000.n
ALS.n	Master	Read-Write	Read-Write
ALSNT.n	Master	Read-Write	Read-Write
ALSNT2000.n	Master	Read-Write	Read-Write

Возможно, здесь также могут появляться значки реплик, чтение которых невозможно. Это не обязательно обозначает, что сервер не отвечает. Это может просто указывать на то, что клиент не может получить информацию о сервере.

Проверку целостности раздела можно выполнить с помощью ConsoleOne в режиме просмотра разделов и реплик.

1. Щелкните "Вид" > "Режим просмотра разделов и реплик".
2. Выберите раздел, статус синхронизации которого хотите просмотреть.
3. Щелкните "Целостность раздела"

## Использование таблицы целостности раздела

Таблицу целостности раздела можно использовать для выполнения следующих операций:

- ◆ "Просмотр информации о реплике" на стр. 101
- ◆ "Просмотр информации о сервере" на стр. 101
- ◆ "Информация о синхронизации реплики" на стр. 101
- ◆ "Получение обновлений" на стр. 102
- ◆ "Отправка обновлений" на стр. 102

### Просмотр информации о реплике

С помощью таблицы "Целостность раздела" можно просмотреть информацию о данной реплике, например, тип, текущее состояние и какие-либо ошибки синхронизации.

1. Выберите строку в таблице "Целостность раздела".
2. Щелкните "Вид" > "Информация" > "Реплика".
3. Выберите реплику (столбец), которую следует просмотреть.
4. Щелкните "ОК".

Также можно дважды щелкнуть значок реплики в таблице для просмотра информации о реплике.

### Просмотр информации о сервере

С помощью таблицы "Целостность раздела" можно просмотреть информацию о сервере и репликах этого сервера.

1. Выберите строку в таблице "Целостность раздела".
2. Щелкните "Вид" > "Информация" > "Сервер".

Также можно дважды щелкнуть значок сервера в таблице для просмотра информации о сервере.

### Информация о синхронизации реплики

Вы можете синхронизировать информацию о реплике каждого сервера, который содержит реплику выбранного раздела, с информацией о реплике других серверов.

1. Щелкните "Исправление" > "Немедленная синхронизация".

## Получение обновлений

Данная операция заставляет реплику на выбранном сервере принимать все объекты eDirectory от главной реплики раздела. Во время выполнения этой операции реплика на выбранном сервере помечается, как новая реплика.

Состояние реплики можно посмотреть в списке реплик сервера с помощью окна "Просмотр дерева" или списка "Разделы и серверы". Текущие данные реплики будут перезаписаны данными из главной реплики.

Хотя eDirectory автоматически синхронизирует данные Каталога между репликами (каждая реплика отправляет наиболее поздние обновления объектов Каталога), данная операция позволит Вам вручную осуществить синхронизацию объектов Каталога реплик, если какие-либо не главные реплики рассинхронизировались.

Выполните эту операцию, если реплика была повреждена или не получала обновленных данных длительный период времени.

С помощью таблицы целостности разделов Вы можете определить, какие реплики рассинхронизировались с данными главной реплики. Они будут отображаться в разделе серым цветом со знаком восклицания (!) на значке реплики.

Вы не сможете выбрать данную опцию для главной реплики. Предполагается, что главная реплика является наиболее актуальной и точной копией раздела. Если это не так, назначьте одну из реплик в качестве главной, используя операцию "Изменение типа реплики". Текущая главная реплика автоматически становится репликой для чтения/записи.

Эта процедура может создать довольно большой сетевой трафик, поэтому ее лучше выполнять в то время, когда трафик в сети незначительный.

1. Щелкните "Исправление" > "Получение обновлений".

## Отправка обновлений

При отправке обновлений из реплики объекты eDirectory в этой реплике передаются в широковещательном режиме всем остальным репликам раздела, включая главную реплику.

Остальные реплики раздела добавят новые полученные объекты к уже имеющимся. Если другие реплики имеют данные, дополнительно к уже присланным, эти данные будут также накапливаться.

Хотя eDirectory автоматически синхронизирует данные Каталога между репликами (каждая реплика отправляет наиболее поздние обновления объектов Каталога), данная операция позволит Вам вручную осуществить синхронизацию объектов Каталога реплик, если какие-либо реплики рассинхронизировались.

1. Щелкните "Исправление" > "Передача обновлений".


## Управление тиражированием

При создании нового раздела по умолчанию eDirectory тиражирует реплику раздела на один или несколько серверов дерева eDirectory. В указанных ниже процедурах объясняется дальнейшая конфигурация тиражирования разделов дерева. Для получения дополнительной информации по принципам работы тиражирования см. *Novell eDirectory Administration Guide (Руководство по администрированию Novell eDirectory)* > [Guidelines for Replicating Your Tree \(Принципы тиражирования дерева\)](#) и [Managing Partitions and Replicas \(Управление разделами и репликами\)](#).

**Данный раздел содержит следующие подразделы:**

- ◆ "Просмотр информации о тиражировании" на стр. 103
- ◆ "Добавление реплики" на стр. 104
- ◆ "Удаление реплики" на стр. 105
- ◆ "Изменение реплики" на стр. 105
- ◆ "Тиражирование только выбранных данных" на стр. 106

## Просмотр информации о тиражировании

1. В левой панели щелкните либо значок сервера, либо корня раздела (контейнер со значком , расположенным рядом с ним) > щелкните "Окна просмотра" > щелкните "Режим просмотра разделов и реплик".

Выберите сервер для просмотра всех его реплик, независимо от того, какие разделы они тиражируют. Выберите корень раздела, чтобы

просмотреть все реплики раздела, независимо от того, на каких серверах они хранятся.

На правой панели отображается список выбранных реплик вместе с типом и состоянием каждой реплики. Для получения дополнительной информации о типах реплик см. *Novell eDirectory Administration Guide (Руководство по администрированию Novell eDirectory)* > **Replicas (Реплики)**. Описание состояний реплик см. в разделе "О состоянии реплик" на стр. 106.


2. Для просмотра дополнительных сведений о конкретной реплике, например, о времени синхронизации и каких-либо ошибках, выполните следующие действия.

- 2а. В правой панели выберите реплику.

- 2б. Щелкните кнопку "Информация" на панели инструментов.

Появится диалоговое окно "Информация о реплике". Щелкните "Справка" для получения дополнительных сведений о каждом информационном поле. Если есть ошибки синхронизации, щелкните знак вопроса рядом с номером ошибки для получения подробной информации.

## Добавление реплики

1. В левой панели щелкните правой кнопкой контейнер корня раздела, который следует тиражировать (рядом с ним должен быть значок ) > щелкните "Окна просмотра" > щелкните "Режим просмотра разделов и реплик".

На правой панели отображается список серверов, на которых уже содержится реплика раздела.

2. На панели инструментов щелкните "Добавление реплики".
3. Рядом с полем "Имя сервера" щелкните кнопку просмотра > выберите сервер для создания на нем новой реплики > щелкните "ОК".


4. Выберите нужный тип реплики.

Для получения дополнительной информации щелкните "Справка".

5. Щелкните "ОК".



## Удаление реплики

1. На левой панели щелкните правой кнопкой сервер, содержащий реплику, или корневой контейнер раздела, чья реплика является копией (рядом с ним должен быть значок ) > Щелкните "Окна просмотра" > "Режим просмотра разделов и реплик".


В правой панели отображается список реплик, находящихся на выбранном сервере или являющихся репликами выбранного раздела, вместе с типом и состоянием каждой реплики. Для получения дополнительной информации о типах реплик см. *Novell eDirectory Administration Guide (Руководство по администрированию Novell eDirectory)* > **Replicas (Реплики)**. Описание состояний реплик см. в разделе "О состоянии реплик" на стр. 106.

2. Вы должны понимать последствия удаления реплик.

См. *Novell eDirectory Administration Guide (Руководство по администрированию Novell eDirectory)* > **Adding, Deleting, and Changing the Type of Replicas (Добавление, удаление и изменение типов реплик)**.

3. В правой панели выберите реплику.
4. На панели инструментов щелкните "Удаление реплики" > "Да".

## Изменение реплики

1. На левой панели щелкните правой кнопкой сервер, содержащий реплику или корневой контейнер раздела, чья реплика является копией (рядом с ним должен быть значок ) > Щелкните "Окна просмотра" > "Режим просмотра разделов и реплик".

В правой панели отображается список реплик, находящихся на выбранном сервере или являющихся репликами выбранного раздела, вместе с типом и состоянием каждой реплики. Для получения дополнительной информации о типах реплик см. *Novell eDirectory Administration Guide (Руководство по администрированию Novell eDirectory)* > **Replicas (Реплики)**. Описание состояний реплик см. в разделе "О состоянии реплик" на стр. 106.

2. Вы должны понимать последствия изменения реплики.

См. *Novell eDirectory Administration Guide (Руководство по администрированию Novell eDirectory)* > **Adding, Deleting, and Changing the Type of Replicas (Добавление, удаление и изменение типов реплик)**.

3. На панели задач щелкните "Изменение типа реплики".

4. Измените реплику.

Для получения дополнительной информации щелкните "Справка".

4а. Для изменения типа реплики выберите нужный тип.

4б. Информацию о фильтрованных типах реплик см. в разделе "Тиражирование только выбранных данных" на стр. 106.

5. Щелкните "ОК".

## Тиражирование только выбранных данных

При добавлении или изменении реплики, как описано выше, выберите тип фильтрованной реплики > щелкните кнопку "Создание/Изменение фильтра" > выберите только те типы объектов и свойств, которые должна содержать реплика.

Для этого дерево должно работать под управлением NDS eDirectory версии 8.5 или выше.

## О состоянии реплик

Реплика eDirectory может иметь различные состояния в зависимости от того, какие операции тиражирования или операции с разделом выполняются. В следующей таблице описаны состояния реплик, которые можно увидеть в утилите ConsoleOne.

Состояние	Означает, что
Вкл.	В текущий момент не выполняются никакие операции с разделом или операции тиражирования.
Новая	Реплика добавляется в качестве новой реплики на сервер.
Умирает	Реплика удаляется с сервера.
Мертвая	Реплика окончательно удалена с сервера.

<b>Состояние</b>	<b>Означает, что</b>
Становится главной	Тип реплики начинает изменяться на главную реплику.
Стала главной	Изменение типа реплики на главную реплику завершено.
Изменение типа	Тип реплики начал изменяться.
Заблокирована	Реплика заблокирована для подготовки к переносу раздела или операции исправления.
Переход к переносу	Реплика находится в начале операции переноса раздела.
Перенос	В данный момент выполняется операция переноса раздела.
Переход к разделению	Реплика находится в начале операции разделения раздела (создания дочернего раздела).
Разделение	В данный момент выполняется операция разделения раздела (создания дочернего раздела).
Слияние	Раздел реплики объединяется с родительским разделом.
Переход к вкл.	Реплика готова к возврату в состояние "вкл".
Неизвестное	Реплика находится в состоянии, неизвестном ConsoleOne.



# 8

## Управление ресурсами сервера NetWare

Управление ресурсами отдельных серверов NetWare® и файловой системы может выполняться как на обычных томах NetWare, так и на томах NSS. Например, Вы можете просматривать и изменять основную информацию о сервере, запускать портал управления NetWare, назначать операторов сервера, копировать и переносить файлы и папки, а также восстанавливать и очищать удаленные файлы. Вы также можете контролировать распределение дискового пространства (только на традиционных томах NetWare), назначать владельцев файлов и атрибуты, выполнять назначения опекуна (права) и просматривать статистику использования тома. Для получения дополнительной информации о файловых системах NetWare см. *NetWare 5 Documentation (Документация по NetWare 5)* > [Traditional Files Services Administration Guide \(Руководство по администрированию традиционных файловых сервисов\)](http://www.novell.com/documentation/lg/nw51/trad_enu/data/h158rfoc.html) ([http://www.novell.com/documentation/lg/nw51/trad\\_enu/data/h158rfoc.html](http://www.novell.com/documentation/lg/nw51/trad_enu/data/h158rfoc.html)) и [Novell Storage Services Administration Guide \(Руководство по администрированию сервисов хранения NSS Novell\)](http://www.novell.com/documentation/lg/nw51/nss_enu/data/hn0r5fzo.html) ([http://www.novell.com/documentation/lg/nw51/nss\\_enu/data/hn0r5fzo.html](http://www.novell.com/documentation/lg/nw51/nss_enu/data/hn0r5fzo.html)).

В утилите ConsoleOne™ серверы NetWare, тома, папки и файлы можно просматривать как любые другие объекты в дереве Novell® eDirectory™. Тома и папки являются контейнерными объектами, которые могут быть развернуты и свернуты. Серверы и файлы являются конечными объектами, которыми можно манипулировать и для которых можно задавать свойства.

### **В данной главе содержатся следующие разделы:**

- ◆ "Просмотр и изменение информации о файловой системе и сервере" на стр. 110

- ◆ "Управление файлами и папками на томах NetWare" на стр. 114
- ◆ "Восстановление и очистка удаленных файлов на томах NetWare" на стр. 115
- ◆ "Управление распределением дискового пространства" на стр. 117
- ◆ "Создание объектов eDirectory для облегчения управления файлами" на стр. 118

## Просмотр и изменение информации о файловой системе и сервере

Вы можете просматривать и изменять информацию о серверах, томах, файлах и папках NetWare. Для томов, файлов и папок эта информация включает атрибуты, владельцев и время последнего изменения или резервного копирования. Вы можете также запустить портал управления NetWare из объекта "Сервер" дерева eDirectory.

**СОВЕТ:** Атрибуты определяют, как файлы и папки обрабатываются во время таких процессов, как компрессия (сжатие), резервное копирование и миграция. Они также управляют доступом к конкретным файлам и папкам, переопределяя индивидуальные опекунские назначения (права).

Для томов Вы можете также просмотреть текущую статистику использования и информацию о разрешении или запрещении функций файловой системы. Для серверов можно посмотреть их текущий статус, номер версии NetWare и сетевой адрес. Вы можете также назначить операторов консоли и записать информацию о ресурсах, сервисах и пользователях, поддерживаемых сервером.

### Данный раздел содержит следующие подразделы:

- ◆ "Запуск портала управления NetWare с помощью объекта "Сервер"" на стр. 111
- ◆ "Просмотр или изменение информации о сервере NetWare" на стр. 111
- ◆ "Просмотр или изменение информации о томе" на стр. 112
- ◆ "Просмотр информации о содержимом тома или папки" на стр. 112
- ◆ "Просмотр или изменение информации о файле или папке" на стр. 113

- ♦ "Одновременное изменение информации о нескольких файлах, папках или томах" на стр. 113

## Запуск портала управления NetWare с помощью объекта "Сервер"

Для этого действия необходимо, чтобы на сервере NetWare функционировало программное обеспечение портала управления NetWare (PORTAL.NLM). Это программное обеспечение загружается по умолчанию в NetWare 5.1. На рабочей станции ConsoleOne должен быть установлен навигатор Web.

1. В дереве eDirectory найдите целевой объект "Сервер NCP".
2. Правой кнопкой мыши щелкните объект "Сервер NCP" > щелкните "Загрузка портала".

Если будет получено сообщение об ошибке, это означает, что PORTAL.NLM, возможно, не запущен на целевом сервере. В противном случае в навигаторе должна появиться страница портала управления NetWare. Для получения дополнительной информации по использованию портала управления см. *NetWare 5.1 Documentation (Документация по NetWare 5.1)* > [NetWare Management Portal Utility Guide \(Руководство по утилите портала управления NetWare\)](http://www.novell.com/documentation/lg/nw51/port_enu/data/a310k9x.html) ([http://www.novell.com/documentation/lg/nw51/port\\_enu/data/a310k9x.html](http://www.novell.com/documentation/lg/nw51/port_enu/data/a310k9x.html)).

## Просмотр или изменение информации о сервере NetWare

1. Правой кнопкой мыши щелкните объект "Сервер NCP" > щелкните "Свойства".
2. Используйте следующие страницы свойств для просмотра или изменения необходимой информации.

Для получения дополнительной информации на любой странице щелкните кнопку "Справка".

Страница	Используется
Общая информация > Идентификация	Для просмотра статуса сервера, номера версии NetWare или сетевого адреса.

Страница	Используется
Общая информация > Журнал ошибок	Для просмотра или очистки файла журнала ошибок сервера.
Операторы	Для просмотра или изменения списка пользователей, обладающих правами оператора консоли.
Ресурсы, поддерживаемые сервисы, пользователи	Для записи ресурсов, сервисов и пользователей, поддерживаемых сервером (используется только для информирования пользователя - эта информация никак не используется системой).

- Щелкните "ОК".

## Просмотр или изменение информации о томе

- Правой кнопкой мыши щелкните том > щелкните "Свойства".
- Для просмотра или изменения владельца тома или информации о недавних событиях, связанных с томом, используйте страницу свойств "Даты и время".  
  
Для получения дополнительной информации щелкните "Справка".
- Для просмотра статистики по использованию тома и информации о том, какие функции файловой системы разрешены или запрещены, используйте страницу "Статистика".  
  
Для получения дополнительной информации щелкните "Справка".
- Щелкните "ОК".

## Просмотр информации о содержимом тома или папки

- На левой панели щелкните правой кнопкой том или папку > щелкните "Окна просмотра" > "Просмотр информации".  
  
На правой панели перечисляются файлы и папки, дата их последнего изменения и текущие настройки атрибутов. Для изменения размера колонки перетащите ее границу с помощью курсора мыши.



2. Для получения дополнительной информации о столбце атрибутов см. *NetWare 5.1 Documentation (Документация по NetWare 5.1)* > [Setting Directory or File Attributes \(Установка атрибутов файлов или каталогов\)](http://www.novell.com/documentation/lg/nw51/trad_enu/data/h8gdk9xq.html) ([http://www.novell.com/documentation/lg/nw51/trad\\_enu/data/h8gdk9xq.html](http://www.novell.com/documentation/lg/nw51/trad_enu/data/h8gdk9xq.html)).

## Просмотр или изменение информации о файле или папке

1. Правой кнопкой мыши щелкните файл, папку или том > щелкните "Свойства".

Используйте том для доступа к информации о корневой папке файловой системы.

2. На странице "Атрибуты" просмотрите или установите нужные атрибуты.

Для получения дополнительной информации см. *NetWare 5.1 Documentation (Документация по NetWare 5.1)* > [Setting Directory or File Attributes \(Установка атрибутов файлов или каталогов\)](http://www.novell.com/documentation/lg/nw51/trad_enu/data/h8gdk9xq.html) ([http://www.novell.com/documentation/lg/nw51/trad\\_enu/data/h8gdk9xq.html](http://www.novell.com/documentation/lg/nw51/trad_enu/data/h8gdk9xq.html)).

3. На странице "Сведения" просмотрите или измените нужную информацию.

Для получения дополнительной информации щелкните "Справка".

4. Щелкните "ОК".

## Одновременное изменение информации о нескольких файлах, папках или томах

1. На правой панели, удерживая нажатой клавишу "Ctrl" или "Shift", щелкните нужные файлы, папки или тома.
2. Щелкните "Файл" > "Свойства нескольких объектов".

Если эта опция недоступна, щелкните правой кнопкой выбранный объект на правой панели > щелкните "Свойства нескольких объектов".

**ЗАМЕЧАНИЕ:** Для получения информации об отличиях в работе страниц свойств при редактировании нескольких объектов см. раздел "Редактирование свойств объектов" на стр. 42.

3. Убедитесь, что на странице "Объекты для изменения" перечислены только те объекты, которые нужно изменить.  
При необходимости добавьте или удалите объекты.
4. На странице "Атрибуты" установите нужные атрибуты.  
Для получения дополнительной информации см. *NetWare 5.1 Documentation (Документация по NetWare 5.1)* > [Setting Directory or File Attributes \(Установка атрибутов файлов или каталогов\)](http://www.novell.com/documentation/lg/nw51/trad_enu/data/h8gdk9xq.html) ([http://www.novell.com/documentation/lg/nw51/trad\\_enu/data/h8gdk9xq.html](http://www.novell.com/documentation/lg/nw51/trad_enu/data/h8gdk9xq.html)).
5. (Только для томов) На странице "Даты и время" измените необходимую информацию.  
Для получения дополнительной информации щелкните "Справка".
6. Измените требуемую информацию на других страницах.  
Для получения дополнительной информации щелкните "Справка".
7. Щелкните "ОК".

## Управление файлами и папками на томах NetWare

В файловой системе на томе NetWare можно выполнять задачи управления файлами, описанные ниже.

**Данный раздел содержит следующие подразделы:**

- ◆ "Копирование или перемещение файлов и папок" на стр. 114
- ◆ "Создание файла или папки" на стр. 115
- ◆ "Переименование файла или папки" на стр. 115
- ◆ "Удаление файлов и папок" на стр. 115

### Копирование или перемещение файлов и папок

1. На правой панели, удерживая нажатой клавишу "Ctrl" или "Shift", щелкните необходимые файлы и/или папки.
2. Нажмите "Ctrl+C" для копирования или "Ctrl+X" для перемещения.
3. Выберите папку или том, в которые должны быть скопированы или перенесены выбранные файлы.

4. Нажмите "Ctrl+V", чтобы вставить выбранные файлы.
5. Укажите в диалоговом окне подтверждения, нужно ли оставить опекунские назначения (права) для элементов при операции копирования или переноса.

Другие атрибуты файлов и папок сохраняются автоматически, включая вилки ресурсов всех файлов системы Mac OS\*.

## Создание файла или папки

1. Правой кнопкой мыши щелкните папку или том, где хотите создать новый файл или папку, > щелкните "Новый" > щелкните "Объект".
2. Под заголовком "Класс" выберите "Файл" или "Каталог" > щелкните "ОК".
3. В поле "Имя" введите имя нового файла или папки > щелкните "ОК".  
Созданный по этой процедуре файл будет пустым.

## Переименование файла или папки

1. Щелкните правой кнопкой файл или папку > щелкните "Переименовать".
2. В поле "Новое имя" введите новое имя файла или папки > щелкните "ОК".

## Удаление файлов и папок

1. На правой панели, удерживая нажатой клавишу "Ctrl" или "Shift", щелкните необходимые файлы и/или папки.
2. Нажмите клавишу "Delete".
3. В диалоговом окне подтверждения щелкните "Да".

## Восстановление и очистка удаленных файлов на томах NetWare

Вы можете восстановить файлы и папки, которые были удалены с томов NetWare, если они еще не были очищены. По умолчанию тома NetWare периодически подвергаются очистке, но при необходимости Вы можете

немедленно удалить определенные файлы и папки для освобождения пространства.

**Данный раздел содержит следующие подразделы:**

- ♦ "Восстановление удаленных файлов и папок" на стр. 116
- ♦ "Очистка удаленных файлов и папок" на стр. 116

## **Восстановление удаленных файлов и папок**

1. На левой панели щелкните правой кнопкой том или папку, откуда были удалены файлы и папки > щелкните "Окна просмотра" > выберите "Просмотр удаленных файлов".

Удаленные файлы и папки появляются на правой панели. Для изменения размера колонки на правой панели перетащите ее границу с помощью курсора мыши.

2. Удерживая нажатой клавишу "Ctrl" или "Shift", щелкните файлы и/или папки, которые нужно восстановить.
3. Правой кнопкой мыши щелкните выделенные объекты, > щелкните "Восстановить".

При восстановлении папки ее содержимое не восстанавливается. Необходимо сначала восстановить папку, а затем ее содержимое.

## **Очистка удаленных файлов и папок**

1. На левой панели щелкните правой кнопкой том или папку, откуда были удалены файлы и папки > щелкните "Окна просмотра" > выберите "Просмотр удаленных файлов".

Удаленные файлы и папки появляются на правой панели. Для изменения размера колонки на правой панели перетащите ее границу с помощью курсора мыши.

2. Удерживая нажатой клавишу "Ctrl" или "Shift", щелкните файлы и/или папки, которые нужно очистить.

**ПРЕДУПРЕЖДЕНИЕ:** Очищенные файлы и папки не могут быть восстановлены. Если Вы щелкнете "Очистить", отменить операцию будет невозможно.

3. Правой кнопкой мыши щелкните выделенные объекты, > щелкните "Очистить".

# Управление распределением дискового пространства

Вы можете ограничить объем пространства на томе, которое может использоваться конкретными пользователями. Вы можете также наложить ограничения на размер, занимаемый отдельными папками.

В настоящий момент Вы можете выполнять эти задачи только на обычных томах NetWare, но не на томах NSS.

## Данный раздел содержит следующие подразделы:

- ◆ "Ограничения пространства тома для пользователя" на стр. 117
- ◆ "Ограничение размера папки" на стр. 117
- ◆ "Отмена ограничений пространства на томе для пользователя" на стр. 118
- ◆ "Удаление ограничения размера папки" на стр. 118

## Ограничения пространства тома для пользователя

1. Правой кнопкой мыши щелкните том > щелкните "Свойства" > выберите страницу "Пользователи с ограничением пространства".
2. Если пользователь, для которого Вы хотите ограничить пространство, уже указан в списке в колонке "Имя пользователя", щелкните его имя > "Изменить".  
  
В противном случае щелкните "Добавить" для добавления нового пользователя.
3. В появившемся диалоговом окне выберите поле "Ограничение" > введите в нем значение ограничения пространства > щелкните "ОК".
4. В диалоговом окне "Свойства" щелкните "ОК".

## Ограничение размера папки

1. Щелкните правой кнопкой папку > щелкните "Свойства".
2. На странице "Сведения" выберите "Ограничить размер".
3. В поле "Ограничение" введите максимальный размер в килобайтах.

Этот максимум будет округлен до ближайшего значения, кратного 64 килобайтам.

4. Щелкните "ОК".

## Отмена ограничений пространства на томе для пользователя

1. Правой кнопкой мыши щелкните том > щелкните "Свойства" > выберите страницу "Пользователи с ограничением пространства".
2. В колонке "Имя пользователя" щелкните пользователя > щелкните "Удалить".
3. Щелкните "ОК".

Теперь пользователь ограничен только свободным пространством на томе.

## Удаление ограничения размера папки

1. Щелкните правой кнопкой папку > щелкните "Свойства".
2. На странице "Сведения" отмените выбор в поле "Ограничить размер".
3. Щелкните "ОК".

Все ограничения размера, установленные на родительские папки, остаются в силе и для данной папки.

## Создание объектов eDirectory для облегчения управления файлами

При инсталляции на сервер NetWare 4.x, 5.x или 6, происходит автоматическое создание объектов в дереве eDirectory, с помощью которых можно управлять сервером и его томами. Вы можете создать дополнительные объекты "Сервер" и "Том" для управления ресурсами серверов, инсталлированными в других деревьях eDirectory или работающими под более ранними версиями NetWare. Вы можете также создать объекты "Назначение каталога" для облегчения доступа к папкам общего пользования на томах NetWare.

**Данный раздел содержит следующие подразделы:**

- ♦ "Создание объекта "Сервер NetWare"" на стр. 119

- ♦ "Создание объекта "Том"" на стр. 119
- ♦ "Создание объекта "Назначение каталога"" на стр. 120

## Создание объекта "Сервер NetWare"

1. Убедитесь, что сервер NetWare включен и доступен в сети.
2. Правой кнопкой мыши щелкните контейнер, в котором Вы хотите создать объект "Сервер" > щелкните "Новый" > щелкните "Объект".
3. Под заголовком "Класс" выберите "Сервер NCP" > щелкните "ОК".
4. В поле "Имя" введите действительное имя сервера NetWare, который будет представлять данный объект.

Пример: SALES\_SRV.

5. Если Вы хотите назначить дополнительные значения свойств при создании данного объекта "Сервер", выберите "Задать дополнительные свойства".

Например, можно назначить одного или нескольких пользователей операторами сервера.

6. Щелкните "ОК".

ConsoleOne пытается найти указанный сервер в сети. В случае сбоя (например, если имя введено некорректно), объект "Сервер" не будет создан.

## Создание объекта "Том"

1. Убедитесь, что дерево eDirectory содержит объект "Сервер", соответствующий серверу NetWare, на котором располагается физический том.
2. Убедитесь, что сервер NetWare включен, а этот том смонтирован и доступен в сети.
3. Щелкните правой кнопкой мыши контейнер, в котором хотите создать объект "Том" > щелкните "Новый" > "Объект".
4. Под заголовком "Класс" выберите "Том" > щелкните "ОК".
5. В диалоговом окне введите имя объекта "Том" > выберите хост-сервер и физический том, который данный объект будет представлять.

Для получения дополнительной информации щелкните "Справка".

**6. Щелкните "ОК".**

ConsoleOne пытается найти указанный том в сети. Если произойдет сбой, объект "Том" не будет создан.

## **Создание объекта "Назначение каталога"**

- 1.** Правой кнопкой мыши щелкните контейнер, в котором хотите создать объект "Назначение каталога" > щелкните "Новый" > выберите "Объект".
- 2.** Под заголовком "Класс" выберите "Назначение каталога" > щелкните "ОК".
- 3.** В диалоговом окне введите имя объекта "Назначение каталога" > выберите том и путь к нему, которые данный объект будет представлять.

Для получения дополнительной информации щелкните "Справка".

**4. Щелкните "ОК".**

ConsoleOne создает объект "Назначение каталога" независимо от того, действительно существует указанный путь или нет. Убедитесь, что он действительно существует, иначе пользователи не смогут использовать объект "Назначение каталога" для назначения устройств.



# 9

## Формирование отчетов

Данная версия утилиты ConsoleOne™ включает некоторые predeterminedные формы отчетов, которые могут использоваться для формирования отчетов по объектам дерева eDirectory™. Ниже приводится пример одного такого отчета.

Рисунок 5 Диалоговое окно отчета "Назначения опекуна"

Trustee	Affected Attribute	Privilege	Inherited
admin.novell	Login Script	{Read, Write}	No
admin.novell	Print Job Configuration	{Read, Write}	No
admin.novell	{All Attributes Read}	{Read}	Yes
{Public}	Message Server	{Read}	No

Предопределенные формы отчетов eDirectory входят в три объекта справочника отчетов, которые можно добавлять в дерево eDirectory. Другие продукты Novell® могут предоставлять дополнительные справочники отчетов, которые можно добавлять в дерево. Добавив инструментальное средство JReport\* Designer (приобретается отдельно)

к установленной утилите ConsoleOne, Вы можете также спроектировать собственные отчеты на основе вспомогательных.

**ПРИМЕЧАНИЕ:** В настоящее время формировать отчеты можно только при использовании утилиты ConsoleOne на компьютере Windows\*, имеющем конфигурацию, описанную в разделе "Установка формирования отчетов" на стр. 126. Вы не можете генерировать отчеты, если ConsoleOne работает на сервере NetWare®.

**В данной главе содержатся следующие разделы:**

- ◆ "Имеющиеся отчеты" на стр. 122
- ◆ "Установка формирования отчетов" на стр. 126
- ◆ "Формирование, печать и сохранение отчетов" на стр. 129
- ◆ "Создание заказных отчетов" на стр. 132

## Имеющиеся отчеты

Формы отчетов, определенные Novell и входящие в данную версию ConsoleOne, описаны ниже. Описываются только основные формы отчетов, поставляемые с утилитой ConsoleOne. Описание других форм отчетов, предлагаемых другими продуктами (например, ZENworks™), см. в документации по этим продуктам. Прежде чем Вы сможете формировать отчеты, используя стандартные справочники отчетов Novell, необходимо выполнить настройку, описанную в разделе "Установка формирования отчетов" на стр. 126.

Некоторые формы отчетов включают один или несколько подотчетов. Вы можете их игнорировать, так как они являются побочными продуктами при проектировании отчетов. В списках ConsoleOne имена подотчетов отображаются строчными буквами.

**Данный раздел содержит следующие подразделы:**

- ◆ "Отчеты по основным объектам eDirectory" на стр. 123
- ◆ "Отчеты по защите в отношении пользователей eDirectory" на стр. 123
- ◆ "Отчеты по группам и пользователям eDirectory" на стр. 125

## Отчеты по основным объектам eDirectory

Этот справочник отчетов содержит формы, с помощью которых Вы можете создавать отчеты по серверам NetWare, серверам печати и принтерам в дереве eDirectory. В следующей таблице приведено описание отчетов по основным объектам.

Отчет	Информация, предоставляемая для каждого объекта
Файловые серверы NetWare	Имя сервера NetWare, статус, сетевой адрес, версия операционной системы, версия eDirectory, список операторов.
Серверы печати	Имя сервера печати, список принтеров, обслуживаемых сервером печати, статус каждого принтера, очереди печати, используемые сервером печати.
Принтеры	Имя принтера, сервер печати, обслуживающий принтер, список очередей печати, используемых принтером.

## Отчеты по защите в отношении пользователей eDirectory

Этот справочник отчетов содержит формы, с помощью которых Вы можете создавать отчеты по защите в отношении прав и регистрации в eDirectory для пользователей в дереве eDirectory. В следующей таблице приведено описание отчетов по защите в отношении пользователей.

Отчет	Информация, предоставляемая для каждого объекта
Заблокированные учетные записи пользователей	Имя заблокированной учетной записи пользователя, другие (неофициальные) имена пользователя, статус учетной записи - либо заблокирована, либо устарела (с истекшей датой и временем).
Пользователи, заблокированные при обнаружении нарушителя	Имя пользователя, информация о возможном блокировании при обнаружении нарушителя, сетевой адрес, с которого выполнена попытка регистрации, количество неудачных попыток регистрации, дата и время, когда учетная запись будет разблокирована, если она заблокирована в текущий момент.
Эквивалентность по правам	Имя пользователя, список объектов, которым пользователь явно эквивалентен по правам (неявные или автоматически назначенные эквивалентности по правам не указываются).

Отчет	Информация, предоставляемая для каждого объекта
<p>Настройки защиты объекта "Шаблон"</p>	<p>Имя объекта "Шаблон", настройки защиты, которые будут применяться к каждому новому объекту "Пользователь", создаваемому по этому шаблону, включая:</p> <ul style="list-style-type: none"> <li>◆ требования к паролю регистрации;</li> <li>◆ информацию о первоначальном запрещении регистрации;</li> <li>◆ дату и время истечения срока действия регистрации;</li> <li>◆ максимальное количество разрешенных одновременных сеансов регистрации;</li> <li>◆ ограничения на время, когда пользователь может регистрироваться;</li> <li>◆ членство в группах;</li> <li>◆ объекты, которым пользователь явно эквивалентен по правам;</li> <li>◆ опекуны объекта "Пользователь" и назначенные им права;</li> <li>◆ назначенные пользователю права на его собственный объект "Пользователь";</li> <li>◆ назначенные пользователю права на другие объекты eDirectory;</li> <li>◆ назначенные пользователю права на файлы и папки на томах NetWare.</li> </ul>
<p>Назначения опекуна</p>	<p>Имя ресурса (объект eDirectory), доступ к которому контролируется назначением опекуна, список опекунов (объектов, имеющих права на ресурсы) и назначенные им права.</p>
<p>Требования к паролю пользователя</p>	<p>Имя пользователя, другие (неофициальные) имена пользователя, информация о том, требуется ли пароль регистрации, может ли пользователь изменять свой пароль, минимальная длина пароля, должны ли последние восемь паролей быть уникальными, максимальное количество дней, в течение которых может использоваться пароль, количество разрешенных регистраций с устаревшим паролем, количество оставшихся регистраций с устаревшим паролем, дата и время истечения срока действия пароля.</p>

<b>Отчет</b>	<b>Информация, предоставляемая для каждого объекта</b>
Не регистрирующиеся пользователи	Имя пользователя, ни разу не зарегистрированного в течение последних 90 дней, другие (неофициальные) имена пользователя, дата и время последней регистрации.
Пользователи с устаревшими паролями	Имя пользователя, имеющего устаревший пароль, другие (неофициальные) имена пользователя, дата и время истечения срока действия пароля, дата и время последней регистрации.
Пользователи, регистрирующиеся с нескольких рабочих станций	Имя пользователя, зарегистрировавшегося с нескольких рабочих станций, другие (неофициальные) имена пользователя, количество рабочих станций, с которых пользователь регистрировался, сетевые адреса этих рабочих станций.

## Отчеты по группам и пользователям eDirectory

Этот справочник отчетов содержит формы, с помощью которых Вы можете создавать отчеты по пользователям, группам и организационным функциям в дереве eDirectory. В следующей таблице приведено описание отчетов по пользователям и группам.

<b>Отчет</b>	<b>Информация, предоставляемая для каждого объекта</b>
Контактная информация о пользователе	Имя регистрации пользователя, его имя, фамилия, номер телефона, адрес электронной почты, почтовый адрес
Дубликатные общие имена пользователей	Имя дубликатного пользователя, количество пользователей с таким же именем, имя и фамилия каждого такого пользователя, контекст каждого пользователя
Членство в группе	Имя группы, общая информация о группе (владелец, описание, расположение, отдел и организация), список членов группы
Организационные функции	Имя объекта "Организационная функция", описание, список исполнителей, список других объектов, имеющих явно назначенную эквивалентность по правам с объектом "Организационная функция"
Информация о пользователе	Имя регистрации пользователя, его имя, фамилия, ИД работника, описание, расположение, отдел

Отчет	Информация, предоставляемая для каждого объекта
Процедуры регистрации пользователей	Имя пользователя, другие (неофициальные) имена пользователя, описание пользователя, содержимое процедуры регистрации пользователя

## Установка формирования отчетов

Установка системы формирования отчетов зависит от вида используемых Вами отчетов, общая информация о которых содержится в приведенной ниже таблице. Действия по выполнению установки формирования отчетов приведены после таблицы.

**ЗАМЕЧАНИЕ:** Система формирования отчетов функционирует только при использовании ConsoleOne на компьютере с ОС Windows и ОЗУ 128 Мб. При запуске ConsoleOne на серверах NetWare, Linux, Solaris или Tru64 она недоступна. Кроме того, дерево eDirectory, по которому составляется отчет, должно содержать том NetWare для инсталляции файлов справочника отчета. Если дерево eDirectory не содержит сервер NetWare, то Вы не сможете установить функцию создания отчета в ConsoleOne.

Для формирования этих отчетов	Выполните следующие установочные действия
Определенные Novell отчеты eDirectory с минимальной настройкой	<ol style="list-style-type: none"> <li>1. Инсталлируйте сервис формирования отчетов для расширения Схемы дерева eDirectory.</li> <li>2. Инсталлируйте в дереве eDirectory справочники отчетов, определенные Novell.</li> <li>3. На каждом компьютере под управлением Windows, который будет использоваться для формирования отчетов, инсталлируйте драйвер ODBC для eDirectory и сконфигурируйте необходимый источник данных.</li> </ol>
Отчеты, предоставленные другими продуктами, например, ZENworks	См. документацию по продукту, предоставляющему отчеты.
Заказные отчеты, создаваемые на основе вспомогательных	<ol style="list-style-type: none"> <li>1. Выполните описанную выше установку для формирования отчетов eDirectory, определенных Novell.</li> <li>2. Добавьте инструментальное средство JReport Designer к инсталлированной утилите ConsoleOne, как описано в разделе "Создание заказных отчетов" на стр. 132.</li> </ol>

### Данный раздел содержит следующие подразделы:

- ♦ "Инсталляция сервиса формирования отчетов для расширения Схемы" на стр. 127
- ♦ "Инсталляция справочников отчетов, определенных Novell" на стр. 127
- ♦ "Инсталляция драйвера ODBC для eDirectory на компьютере Windows" на стр. 128
- ♦ "Конфигурация источника данных, используемого справочником отчетов" на стр. 128

## Инсталляция сервиса формирования отчетов для расширения Схемы

1. Щелкните в любом месте дерева eDirectory.
2. Щелкните "Инструменты" > "Инсталляция".
3. Следуйте выводимым на экран инструкциям мастера для выполнения инсталляции.

Обязательно выберите опцию "Сервис отчетов" на втором экране. Справка доступна в каждом экране мастера.

## Инсталляция справочников отчетов, определенных Novell

1. Выберите контейнер, в который хотите поместить объекты справочника отчетов.

**СОВЕТ:** Если необходимо, объекты справочника можно инсталлировать в несколько контейнеров. Это позволяет различным организациям или отделам конфигурировать свои собственные отчеты независимо друг от друга.

2. Щелкните "Инструменты" > "Инсталляция определенных Novell отчетов".
3. Выберите справочники отчетов, которые нужно инсталлировать, и каталог для хранения соответствующих файлов справочника.

См. "Имеющиеся отчеты" на стр. 122 для ознакомления с описанием справочников отчетов, определенных Novell.

Щелкните "Справка", чтобы получить справочную информацию о выборе каталога для хранения файлов справочника.

4. Щелкните "Инсталляция".

## Инсталляция драйвера ODBC для eDirectory на компьютере Windows

1. Если ConsoleOne не установлена локально на компьютере Windows, то в проводнике Windows найдите назначенные или совместно используемые диски, которые представляют том удаленного сервера, где инсталлирована утилита ConsoleOne.

В противном случае пропустите это действие.

2. Перейдите в папку, где инсталлирована утилита ConsoleOne.

По умолчанию предлагается следующее:

Windows            C:\NOVELL\CONSOLEONE\1.2

NetWare            SYS:PUBLIC\MGMT\CONSOLEONE\1.2

3. В подпапке \REPORTING\BIN дважды щелкните файл ODBC.EXE.
4. Следуйте выводимым на экран инструкциям мастера для выполнения инсталляции.

## Конфигурация источника данных, используемого справочником отчетов

1. В панели управления Windows дважды щелкните значок ODBC.
2. На вкладке "Пользовательский DSN" щелкните "Добавить" > выберите нужный драйвер ODBC > щелкните "Готово".

Выберите драйвер Novell ODBC для NDS (Novell ODBC Driver for NDS), если хотите использовать eDirectory в качестве источника данных. Он необходим для справочников отчетов eDirectory, определенных Novell.

3. В диалоговом окне установки источника данных введите имя источника данных и заполните информацию, необходимую для Вашей системы формирования отчетов > щелкните "ОК".

Имя должно соответствовать источнику данных, указанному в справочнике отчетов. Для справочников отчетов eDirectory, определенных Novell, введите в качестве имени "NDS Reporting" и



не заполняйте остальные поля диалогового окна. (Они игнорируются справочниками отчетов NDS, определенными Novell.)

4. Щелкните "ОК".

## Формирование, печать и сохранение отчетов

После установки системы формирования отчетов, как описано в "Установка формирования отчетов" на стр. 126, Вы можете с ней работать, как описано ниже. При выполнении задач, связанных с системой формирования отчетов, можно использовать либо справочник стандартных отчетов, определенных Novell, либо справочник заказных отчетов, созданных пользователем.

Первая задача, описанная ниже, выполняется только в случае применения справочника, использующего источник данных формирования отчетов NDS, определенных Novell.

**Данный раздел содержит следующие подразделы:**

- ◆ "Указание части дерева eDirectory (контекста) для формирования отчета" на стр. 129
- ◆ "Формирование и просмотр отчета" на стр. 130
- ◆ "Печать отчета" на стр. 130
- ◆ "Сохранение отчета" на стр. 130
- ◆ "Экспорт отчета" на стр. 131
- ◆ "Просмотр сохраненного ранее отчета" на стр. 131
- ◆ "Настройка критерия выбора данных (запроса) для формирования отчета" на стр. 131

### Указание части дерева eDirectory (контекста) для формирования отчета

1. Правой кнопкой щелкните объект справочника отчетов, который будет использоваться для формирования отчетов > щелкните "Свойства".
2. На странице "Идентификация" щелкните кнопку просмотра, расположенную рядом с полем "Контекст для отчетов" > выберите

контейнер eDirectory, который будет являться вершиной по отношению к контексту отчета > щелкните "ОК".

Выберите объект дерева, по которому будет составляться отчет во всем дереве. (Это установка по умолчанию.) Все объекты, расположенные ниже выбранного контейнера, будут включаться в отчеты.

3. В диалоговом окне "Свойства" щелкните "ОК".

Установленный Вами контекст для отчетов остается назначенным для всех отчетов, сформированных с помощью этого справочника отчетов, до тех пор, пока Вы не измените его снова, используя эту же процедуру.

## Формирование и просмотр отчета

1. Правой кнопкой щелкните объект справочника отчетов, который содержит нужную Вам форму отчета > щелкните "Сформировать отчет".

2. Выберите форму отчета и запрос, который будете использовать.

Для получения дополнительной информации щелкните "Справка".

3. Щелкните "ОК".

Появится окно, показывающее динамику формирования отчета. Как только отчет будет сформирован, он появится в окне "Просмотр отчета" (это может занять некоторое время). Затем отчет можно распечатать, сохранить или экспортировать, как описано ниже.

## Печать отчета

1. Сформируйте отчет, как описано выше.
2. На панели инструментов окна "Просмотр отчета" щелкните "Печать".
3. Выберите нужные параметры печати.
4. Щелкните "ОК".

## Сохранение отчета

1. Сформируйте отчет, как описано выше.

2. На панели инструментов окна "Просмотр отчета" щелкните "Сохранить".
3. Введите имя отчета или выберите сохраненный ранее отчет для его перезаписи.  
Для получения дополнительной информации щелкните "Справка".
4. Щелкните "Сохранить".

## **Экспорт отчета**

1. Сформируйте отчет, как описано выше.
2. На панели инструментов окна "Просмотр отчета" щелкните "Экспорт отчета".
3. Выберите имя файла, путь и формат для экспортирования.  
Для получения дополнительной информации щелкните "Справка".
4. Щелкните "ОК".

## **Просмотр сохраненного ранее отчета**

1. Правой кнопкой щелкните объект справочника отчетов, который будет использоваться для формирования отчета, > щелкните "Открыть отчет".
2. Выберите форму, которая использовалась для создания отчета.
3. Под заголовком "Доступные отчеты" выберите отчет.
4. Щелкните "ОК".

## **Настройка критерия выбора данных (запроса) для формирования отчета**

1. Правой кнопкой щелкните объект справочника отчетов, который будет использоваться для формирования отчетов > щелкните "Свойства".
2. На странице "Запросы" выберите форму, которую будете использовать для формирования отчета.
3. В зависимости от содержимого списка под заголовком "Доступные запросы", выполните соответствующее действие:

Доступные запросы	Действие
В списке только запросы по умолчанию	Щелкните "Добавить".  <b>ПРИМЕЧАНИЕ:</b> Вы не можете настроить запрос по умолчанию на этой странице. Информацию о настройке см. в разделе "Создание заказных отчетов" на стр. 132.
В списке дополнительные (не по умолчанию) запросы	Выберите запрос, который нужно настроить, > щелкните "Открыть".

4. В диалоговом окне формирования запроса укажите критерий выбора данных, который должен использоваться при формировании отчета.  
Для получения дополнительной информации щелкните "Справка".
5. (Необязательно) Щелкните "Формирование отчета" для немедленного создания отчета, используя заданный критерий.  
Просмотрев отчет, закройте окно "Просмотр отчета" и измените запрос, если необходимо.
6. Когда заданный критерий выбора данных будет устраивать Вас, щелкните "ОК" в диалоговом окне формирования запроса.

## Создание заказных отчетов

Чтобы сформировать заказной отчет, следует выполнить общую настройку отчетов (см. раздел "Установка формирования отчетов" на стр. 126), а затем добавить инструментальное средство JReport Designer (приобретается отдельно), которое будет использовано для формирования отчетов. Затем можно создавать собственные справочники и формы отчетов.

### Данный раздел содержит следующие подразделы:

- ♦ "Добавление JReport Designer к установленной утилите ConsoleOne" на стр. 133
- ♦ "Создание справочника заказных отчетов" на стр. 133
- ♦ "Создание или изменение форм отчетов" на стр. 134

## Добавление JReport Designer к инсталлированной утилите ConsoleOne

1. На компьютере Windows, на котором инсталлирована утилита ConsoleOne или на котором назначен диск сервера NetWare, где установлена утилита ConsoleOne, запустите навигатор Web и перейдите на [Web-узел ConsoleOne корпорации Novell](http://www.novell.com/products/consoleone) (<http://www.novell.com/products/consoleone>).

2. Найдите и щелкните ссылку "JReport Designer".

После этого Вы перейдете на Web-сервер Jinfonet, где можно выгрузить пакет, называемый "JReport Designer", для сервисов отчетов Novell. Этот пакет предназначен для интеграции инструментального средства JReport Designer с утилитой ConsoleOne. Если Вы не смогли найти ссылку "JReport Designer" на Web-сервере ConsoleOne, то посетите этот сервер позже. На время данной публикации дата размещения продукта JReport Designer для всеобщего доступа не была еще окончательно утверждена.

3. Следуйте инструкциям, приведенным на Web-сервере Jinfonet, для выгрузки и запуска программы установки JReport Designer для сервисов отчетов Novell (DESIGNER.EXE или SETUP.EXE).
4. Следуйте выводимым на экран указаниям по выполнению установки. Когда Вам будет предложено выбрать каталог инсталляции, выберите путь к каталогу, в котором инсталлирована утилита ConsoleOne.

По умолчанию предполагается следующее:

Локальное устройство	C:\NOVELL\CONSOLEONE\1.2
Сетевое устройство	SYS:PUBLIC\MGMT\CONSOLEONE\1.2

## Создание справочника заказных отчетов

1. Правой кнопкой мыши щелкните контейнер, в котором хотите создать объект справочника отчетов > щелкните "Новый" > "Объект".
2. Под заголовком "Класс" выберите "Справочник отчетов" > щелкните "ОК".

3. В поле "Имя" введите имя нового объекта "Справочник отчетов".

Придерживайтесь соответствующих соглашений об именовании объектов eDirectory. (См. *Novell eDirectory Administration Guide (Руководство по администрированию Novell eDirectory)* > **Naming Conventions (Соглашения об именовании)**).

Пример: Custom XYZ Reports

4. Выберите каталог для хранения файлов, ассоциированных со справочником отчетов, а также источник данных, который будет использоваться этим справочником.

Для получения дополнительной информации щелкните "Справка".

5. Щелкните "ОК".
6. В диалоговом окне добавления таблиц выберите таблицы базы данных, куда будет передаваться запрос форм отчетов > щелкните "Добавить".

Повторите это действие, если необходимо.

Если используется источник данных формирования отчетов eDirectory, определенных Novell, большинство таблиц баз данных соответствуют классам объектов NDS.

7. Щелкните "Выполнено" в диалоговом окне "Добавление таблицы".
8. Создайте формы отчетов справочника, как описано ниже.

## Создание или изменение форм отчетов

1. Правой кнопкой мыши щелкните объект справочника отчетов, который содержит (или будет содержать) формы отчетов, > щелкните "Свойства".
2. На странице "Формы" создайте и измените нужные формы отчетов.

Для получения дополнительной информации щелкните "Справка".

Щелкните "Новый" или "Открыть" на странице "Формы" для запуска инструментального средства JReport Designer. Для получения дополнительной информации по этому инструментальному средству см. [JReport User's Guide \(Руководство пользователя JReport\)](http://www.jinfonet.com/help/index.htm) (<http://www.jinfonet.com/help/index.htm>).

# 10

## Устранение проблем

В этой главе предлагаются решения проблем, с которыми можно столкнуться при установке и использовании утилиты ConsoleOne™. Если эта информация не позволяет устранить проблему, можно обратиться к следующим источникам информации:

Источник	Используется для получения
<a href="http://support.novell.com/">Узел поддержки Novell (http://support.novell.com/)</a> или поставщик, у которого приобретено ПО	Бесплатной технической поддержки
1-800-NETWARE	Непосредственной оплачиваемой технической поддержки Novell®
<a href="http://www.novell.com/download/">Узел загрузки бесплатного ПО Novell (http://www.novell.com/download/)</a>	Обновлений ConsoleOne

**В данной главе содержатся следующие разделы:**

- ♦ "ConsoleOne работает со сбоями или не запускается" на стр. 136
- ♦ "Низкая производительность" на стр. 137
- ♦ "Необходима полная локальная инсталляция" на стр. 137
- ♦ "Невозможно найти дерево eDirectory, в котором необходимо зарегистрироваться" на стр. 138
- ♦ "Только что созданный пользователь не может зарегистрироваться" на стр. 138

- ♦ "Невозможно создать объект "Том" или "Назначение каталога"" на стр. 138
- ♦ "Невозможно прекратить операцию с разделом" на стр. 139
- ♦ "Проблемы формирования отчетов" на стр. 139
- ♦ "Недоступное поле или параметр" на стр. 139
- ♦ "Известные проблемы и ограничения" на стр. 140

## ConsoleOne работает со сбоями или не запускается

Возможная причина	Решение
На компьютере Windows, где запускается ConsoleOne, нет необходимого назначенного диска или не установлено ПО клиента Novell.	Убедитесь, что компьютер отвечает системным требованиям и имеет необходимый назначенный диск, как указано в разделе "Windows" на стр. 20.
Вы запускаете ConsoleOne на сервере NetWare <sup>®</sup> , на котором неправильно инсталлирован сервис NJCL 2.	Удалите папку \NJCLV2 с SYS:JAVA на Вашем сервере и выполните повторную инсталляцию ConsoleOne. После этого будет инсталлирована копия NJCL 2 на сервер, на котором будет работать утилита ConsoleOne.
Вы запускаете утилиту ConsoleOne на компьютере с ОС Linux или Solaris, на котором отсутствует рабочая среда Java (JRE).	<p>Если Вы не выберете инсталляцию JRE во время инсталляции ConsoleOne, а существующая среда JRE не упоминается в разделе "Требования к системе для Linux" на стр. 25 или "Требования к системе для Solaris" на стр. 27, следует добавить комплект JRE в инсталляцию ConsoleOne (введите <code>c1-install -c jre</code> с системной консоли). Если Вы уверены, что нужно запустить другую среду JRE, то установите переменные среды JRE_HOME или C1_JRE_HOME для указания местоположения данной JRE. ConsoleOne определит, какую среду следует использовать.</p> <ul style="list-style-type: none"> <li>♦ Если указана C1_JRE_HOME, то используется эта JRE.</li> <li>♦ Если инсталлирован комплект JRE, поставляемый вместе с ConsoleOne, то используется эта JRE.</li> <li>♦ Если указана JRE_HOME, то используется эта JRE.</li> <li>♦ В противном случае ConsoleOne выводит сообщения об ошибке и завершает работу.</li> </ul>



---

<b>Возможная причина</b>	<b>Решение</b>
Вы запустили утилиту ConsoleOne удаленно через сеанс X-терминала на компьютере, на котором отсутствует подсистема работы с окнами X.	Если ConsoleOne инсталлирована на компьютере Linux или Solaris и Вы пытаетесь запустить ее удаленно через сеанс X-терминала, то на компьютере, где работает этот сеанс, должна быть инсталлирована подсистема работы с окнами X, иначе работа утилиты будет невозможна. Сеанс X-терминала должен быть сконфигурирован для выполнения передач от удаленного хоста и использования локальной подсистемы работы с окнами X для отображения информации.

---

## Низкая производительность

---

<b>Возможная причина</b>	<b>Решение</b>
Это часто вызвано недостаточным объемом ОЗУ. В условиях нехватки памяти ConsoleOne может постепенно снижать скорость работы.	Убедитесь, что ConsoleOne функционирует в системе с конфигурацией, рекомендованной в разделе "Инсталляция и запуск ConsoleOne" на стр. 19. Наилучшим способом повышения производительности является увеличение объема ОЗУ, особенно при формировании отчетов. Если ConsoleOne функционирует в течение продолжительного времени, можно перезапустить ее.

---

## Необходима полная локальная инсталляция

---

<b>Возможная причина</b>	<b>Решение</b>
Другой продукт, из комплекта поставки которого может быть инсталлирована утилита ConsoleOne, не может не предоставить возможность инсталляции ConsoleOne на локальном жестком диске.	См. раздел "Инсталляция и запуск ConsoleOne" на стр. 19. Во время выполнения инсталляции выберите локальный диск.

---

## Невозможно найти дерево eDirectory, в котором необходимо зарегистрироваться

Возможная причина	Решение
Сервер, с помощью которого осуществляется просмотр сети, не может просматривать все деревья.	Если утилита ConsoleOne запускается на компьютере Windows, установите другой сервер в качестве основного сервера в окне "Соединения NetWare" (см. значок красной "N" в панели задач Windows). Затем еще раз выведите список деревьев в утилите ConsoleOne.

## Только что созданный пользователь не может зарегистрироваться

Возможная причина	Решение
Если Вы отменили диалоговое окно установки пароля при создании объекта "Пользователь", то пара ключей (пароль eDirectory™) не будет создана для учетной записи пользователя.	Перейдите на страницу свойств "Ограничения пароля" объекта "Пользователь" и щелкните "Сменить пароль" для создания объекта пары ключей (пароль eDirectory).

## Невозможно создать объект "Том" или "Назначение каталога"

Возможная причина	Решение
Дерево eDirectory, в котором Вы хотите создать объект "Том" или объект "Назначение каталога", не содержит сервер NetWare.	Дерево должно содержать сервер NetWare, который является хостом тома NetWare, иначе Вы не сможете создать объекты "Том" или "Назначение каталога" в дереве.  <b>ПРИМЕЧАНИЕ:</b> Для предоставления доступа к данному дереву для файловых систем NetWare других деревьев можно создать объекты "Сервер NetWare" и "Том" в дереве, которые будут указывать на серверы NetWare и тома других деревьев. Объекты "Сервер NetWare" должны быть созданы до объектов "Том" или "Назначение каталога".

## Невозможно прекратить операцию с разделом

Причина	Решение
ConsoleOne пока не имеет возможности прекращения операции с разделами, начатой другим администратором.	Используйте стандартное инструментальное средство NDS <sup>®</sup> Manager <sup>®</sup> .

## Проблемы формирования отчетов

Возможная причина	Решение
Недостаточно ОЗУ	Для формирования некоторых больших отчетов требуется много памяти. Рекомендуется установить 128 Мб ОЗУ на компьютере Windows, который будет использоваться для формирования отчетов.
Испорчен справочник отчетов	Удалите и создайте заново объект "Справочник отчетов". Затем снова попробуйте сформировать отчет. Для создания объекта "Справочник отчетов" в дереве eDirectory должен быть том NetWare для инсталляции файлов справочника отчетов.
Возможно, Вы не полностью выполнили установку, необходимую для формирования отчетов	См. раздел "Установка формирования отчетов" на стр. 126.

## Недоступное поле или параметр

Возможная причина	Решение
Возможно, необходимо изменить некоторые другие настройки, прежде чем поле или параметр станут доступными.	Щелкните "Справка" для получения информации по использованию конкретных полей и параметров.

Возможная причина	Решение
Возможно, у Вас нет прав для доступа к информации или выполнения операции, связанной с полем или параметром.	Проверьте свои действующие права на свойство eDirectory, ассоциированное с полем или параметром. (См. раздел "Просмотр действующих прав" на стр. 68.) При необходимости обратитесь к администратору сети для получения необходимых прав.

## Известные проблемы и ограничения

Ниже перечислены некоторые проблемы и ограничения данной версии ConsoleOne. Большая часть этих ограничений будет ликвидирована в последующих версиях.

Проблема или ограничение	Предлагаемое решение
Результаты поиска eDirectory включают только первые 1200 объектов.	Если в результате поиска Вы получили 1200 объектов и Вы предполагаете, что число объектов больше, уточните критерий поиска, чтобы получить результаты в меньшем объеме.
Переход к объекту на правой панели, осуществляемый вводом его имени, не работает, если в списке находится более 1000 объектов.	Для поиска объекта используйте "Правка" > "Поиск" или "Вид" > "Фильтр", чтобы скрыть объекты другого типа, а затем введите имя объекта.
Не работает выбор больших наборов объектов eDirectory из списка, включающего более 1000 объектов. (ConsoleOne возвращает список объектов из eDirectory по частям и не позволяет выбирать что-либо в скрытых частях данных).	Выберите меньшее количество объектов и повторите операцию столько раз, сколько необходимо для выполнения задачи.
Применение изменений к многозначному свойству в eDirectory не работает, если общий размер данных превышает 48 Кб. Например, при удалении 1000 имен пользователей из списка членства потребовалось бы около 48 Кб, если бы средняя длина имени составляла 24 символа. (Каждый символ составляет два байта.)	Выполняйте изменения небольшими порциями.
Когда правая панель содержит более 1000 объектов eDirectory (отображено в правом нижнем углу), то количество объектов является приблизительным.	Если у Вас имеется более 1000 объектов и требуется знать их точное количество, используйте утилиту NetWare Administrator.

Проблема или ограничение	Предлагаемое решение
<p>Отображаются не все значения многозначного свойства eDirectory, если доступной для ConsoleOne оперативной памяти для них недостаточно.</p>	<p>Освободите оперативную память (попробуйте закрыть другие программы) и выведите список еще раз. В настоящее время Novell eDirectory™ возвращает в ConsoleOne все значения свойства сразу. В будущих версиях eDirectory они будут возвращаться порциями.</p>
<p>Имена свойств в списках всегда отображаются на английском языке. (ConsoleOne берет их непосредственно из Схемы eDirectory, информация в которой приводится только на английском языке.)</p>	<p>Если это мешает выполнению Вашей задачи, посетите Web-сервер Novell и создайте запрос об изменении продукта (enhancement request). А пока для выполнения своей задачи можете использовать утилиту NetWare Administrator.</p>
<p>Ограничение пространства тома или размера папки для пользователя не действует на томе NSS.</p>	<p>Возможность ограничения пространства на томе NSS будет добавлена в будущих версиях. NetWare Administrator также не располагает такой возможностью.</p>
<p>Формирование и печать отчетов не действует, если ConsoleOne работает на компьютере с ОС, отличной от Windows*.</p>	<p>Запустите ConsoleOne на компьютере Windows, на котором установлено не менее 128 Мб ОЗУ.</p>
<p>Большинство настроек окон утилиты ConsoleOne не сохраняется. Исключение составляют настройки страницы свойств объекта (например, переупорядочивание и скрытие страниц), которые сохраняются.</p>	<p>Для получения дополнительной информации см. "Настройка окон просмотра" на стр. 47.</p>
<p>При запуске ConsoleOne в системе Linux нельзя вводить более двух значений в поля многозначных величин.</p>	<p>Эта проблема связана с Java на Linux и будет устранена в будущих версиях. На данный момент следует вводить два значения, закрыть свойство, повторно открыть его и ввести еще два значения и т.д.</p>
<p>При запуске ConsoleOne в Solaris, если Вы щелкнете ссылку или опцию меню для перехода к URL в навигаторе Web, то это действие будет отменено, если не установлен навигатор Netscape и не добавлен в системную переменную среды PATH.</p>	<p>Инсталлируйте навигатор Netscape и добавьте каталог, где расположены исполняемые файлы Netscape, в системную переменную среды PATH.</p>

